

Cuernavaca, Morelos, 07 de enero de 2022.
CGPyA/001/2022.

DR. ISAÍAS ELIZARRARAZ ALCARAZ
DIRECTOR DE FORTALECIMIENTO INSTITUCIONAL
P R E S E N T E

En el marco del **Fondo de Aportaciones Múltiples (FAM)** hago llegar a Usted de manera electrónica y en formato PDF debidamente firmados los informes de avance de obra e informes descriptivos correspondientes al **cuarto trimestre (octubre, noviembre y diciembre) 2021** de la Institución.

- **Informe FAM 2015.**
- **Informe FAM 2016.** Se adjunta documentación respectiva.
- **Reporte descriptivo FAM 2019.** Se adjuntan cinco actas administrativas de Entrega-Recepción del proyecto "*Equipamiento de espacios académicos del Campus Sur/Poniente*" así como documentación respectiva.
- **Reporte descriptivo de avance y reporte fotográfico FAM 2020.** Se adjunta documentación respectiva.
- **Reporte descriptivo de avance y reporte fotográfico FAM 2021.** Se adjuntan en versión PDF y debidamente firmados los convenios modificatorios para el plazo de ejecución y monto de las obras apoyadas con el fondo, así como documentación respectiva.

Dichos informes se han enviado a las cuentas de correo electrónico:
isaias.elizarras@nube.sep.gob.mx, rocio@nube.sep.gob.mx y cenrique.sanchez@nube.sep.gob.mx.

Sin otro particular, aprovecho la ocasión para enviarle un saludo cordial.

Atentamente
Por una humanidad culta

DR. ALVARO ZAMUDIO LARA
COORDINADOR GENERAL DE PLANEACIÓN Y ADMINISTRACIÓN

C.c.p. Dra. Carmen Enedina Rodríguez Armenta. Directora General de Educación Superior Universitaria e Intercultural. Para su conocimiento.
Dr. Gustavo Urquiza Beltrán. Rector de la UAEM. Mismo fin.
Dr. Pedro Antonio Márquez Aguilar. Director General de Planeación Institucional de la UAEM. Mismo fin.
Arq. Oscar Lastra Fernández. Director General de Infraestructura. UAEM. Mismo fin
Archivo.

AZL/PAMA/ANPM/ngpb

Av. Universidad 1001 Col. Chamilpa, Cuernavaca Morelos, México, 62209, 2° Piso Torre de Rectoría,
Tel. (777) 329 70 33, 329 70, 00, Ext. 7033 / azamudio@uaem.mx



UNIVERSIDAD AUTÓNOMA DEL
ESTADO DE MORELOS

Se expide el presente documento firmado electrónicamente de conformidad con el ACUERDO GENERAL PARA LA CONTINUIDAD DEL FUNCIONAMIENTO DE LA UNIVERSIDAD AUTÓNOMA DEL ESTADO DE MORELOS DURANTE LA EMERGENCIA SANITARIA PROVOCADA POR EL VIRUS SARS-COV2 (COVID-19) emitido el 27 de abril del 2020.

El presente documento cuenta con la firma electrónica UAEM del funcionario universitario competente, amparada por un certificado vigente a la fecha de su elaboración y es válido de conformidad con los LINEAMIENTOS EN MATERIA DE FIRMA ELECTRÓNICA PARA LA UNIVERSIDAD AUTÓNOMA DE ESTADO DE MORELOS emitidos el 13 de noviembre del 2019 mediante circular No. 32.

Sello electrónico

ALVARO ZAMUDIO LARA | Fecha:2022-01-09 20:54:45 | Firmante

RRy7E5cYqHASgy6+1/yKfO/lo9hy6nuPvQf/DEGcU2AMnwo3XuEeSFQCxZePPw5TZXnN+OKoLLe5sG9dHbiHyiLnBlseH0wiRgVL3LetKYW2q/X7vPDHfVALy4dWBukL6XrdRj
oMzXe8dE13TcjbFcuYjERDtF+qm2Wsesm60clIXOIep3kjbE5z5TGw7fZ8BDxjCuMvmK/PXL9hNZiykL0Pz79b7SXn4Uw8G5zQ++wmfPtzjcSnt2t6/daH4SBBKjR9XulXEnr2yg77/s
WBNrs6RCvgn7e8niNmks+hui4D5dsMJ8pleNmWF89OBuneakS4lh94iYd8HFRQYVXNA==

Puede verificar la autenticidad del documento en la siguiente dirección electrónica o
escaneando el código QR ingresando la siguiente clave:



6PakrtQRf

<https://efirma.uaem.mx/noRepudio/ogAgz34IguqqWUD8DLvSR3gnmaBaM4YQ>



REPORTE DESCRIPTIVO DEL INFORME DE AVANCE MENSUAL

DATOS DE LA UNIVERSIDAD



Nombre: Universidad Autónoma del Estado de Morelos
Entidad federativa: Morelos
Clave INEI 911 17MSL0017P

Nombre: Airo Zamudio Lara
Cargo: Coordinador General de Planeación y Administración
Teléfono: (777) 3 29 70 00 Ext. 7033 y 4312
Correo electrónico: aiazam@uaem.mx

Nombre: Oscar Cubiel Lastra Fernández
Cargo: Director General de Infraestructura
Teléfono: (777) 3 29 70 00 Ext. 3106
Correo electrónico: oscar.cubiel@uaem.mx

DATOS DEL AVANCE DEL PROYECTO

OBRA CONCLUIDA

Main data table with columns: Nombre del proyecto, Tipo de proyecto, Monto autorizado, Monto ejercido, Planeación, Ejecución, Observaciones, and OBRA CONCLUIDA (Si ya fue inaugurada, Cuenta con Actas, etc.).

2021

AÑO

FAM

FONDO DE APORTACIONES MÚLTIPLES

DIRECCIÓN GENERAL DE EDUCACIÓN SUPERIOR UNIVERSITARIA
DIRECCIÓN DE FORTALECIMIENTO INSTITUCIONAL
SUBDIRECCIÓN DE FOMENTO INSTITUCIONAL/DEPARTAMENTO DE INFRAESTRUCTURA FÍSICA

Mes reportado
4to Trimestre
(octubre-diciembre)
FECHA DE CORTE: 31/12/2021

REPORTE FOTOGRÁFICO DEL INFORME DE AVANCE MENSUAL

PRIORIDAD

1

Nombre de la obra:

Construcción de la segunda etapa para la ampliación de laboratorios, cubículos de investigación y oficinas académicas para el Centro de Investigaciones Biológicas antes CEIB (etapa final)

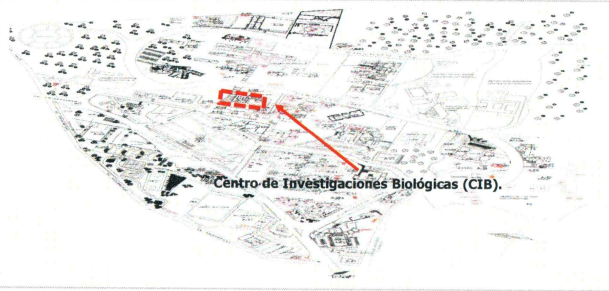


UNIVERSIDAD AUTÓNOMA DEL ESTADO DE MORELOS

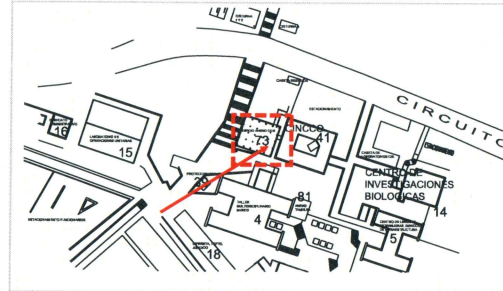
Porcentaje de avance

28.00%

CROQUIS DE LOCALIZACIÓN



Centro de Investigaciones Biológicas (CIB).



UBICACIÓN DE LA OBRA O PROYECTO

Centro de Investigaciones Biológicas CIB.
Av. Universidad No. 1001 Col. Chamilpa,
Cuernavaca, Mor. C.P.62209.

FOTOS (ANTES)



1.- Fachada Norte y Oeste - Construcción de la segunda etapa para la ampliación de laboratorios, cubículos de investigación, y oficinas académicas para el Centro de Investigaciones Biológicas antes CEIB [etapa final].



2.- Fachada Oeste - Construcción de la segunda etapa para la ampliación de laboratorios, cubículos de investigación, y oficinas académicas para el Centro de Investigaciones Biológicas antes CEIB [etapa final].

Comentarios de los trabajos realizados:

En los meses de octubre, noviembre y diciembre de 2021.

ALMACÉN TEMPORAL: Se realizan trabajos de Deshierbe de terreno natural, Acarreo en camión de material de composta a nueva ubicación, Demolicion de piedra por medios mecánicos, Trazo con cal para delimitar área, Excavación de cepa por medios mecánicos. Trazo de niveles, Colado de plantilla con concreto hecho en obra, Elaboración de muro de mampostería de piedra de sitio, Suministro y tendido de material de banco por medios mecánicos, compactación de material de banco por medios mecánicos, Habilitado de cimbra perimetral, Suministro y tendido de malla electrosoldada, Colado de plataforma con concreto premezclado, Colado de pasillos de plataforma con concreto premezclado acabado rayado.

EDIFICIO CIB: Tendido de material de banco por medios manuales, Compactación de material de banco por medios mecánicos, Habilitado de acero y cimbra para cadenas perimetrales en planta baja, Aplicación de pintura esmalte en estructura metálica, Colado de cadenas perimetrales en planta baja, Preparación de tubería de pvc para salidas sanitarias, Habilitado de acero y cimbra para cadenas perimetrales en planta alta, Colado de cadenas perimetrales en planta alta, Excavación de terreno por medios manuales en columnas para descubrir zapatas, Tendido de tubería de pvc para salidas sanitarias, Demolicion de firme de concreto para anclaje de contraventeos, Suministro, colocación y soldadura de contraventeos de acuerdo al dictamen estructural, Tendido de tubería de pvc pesado para alimentación eléctrica, Habilitado de acero, cimbra y colado para cadenas interiores, Tendido de malla electrosoldada en planta baja, Relleno y compactación por medios mecánicos en área de sanitarios de planta baja, suministro y colocación de marcos y rejillas de herrería, Colado con concreto premezclado de firme de planta baja, Habilitado de acero y cimbra de cadenas interiores en planta alta, Suministro y colocación de coladeras en área de sanitarios, Suministro y colocación de ptr para refuerzos de cancelería de aluminio, Demolicion de losa de concreto existente para anclaje de volados, Suministro y colocación de estructura metálica para volados de losa, Habilitado de acero, cimbra y colado para ampliación de dados de concreto, Fabricación de muros divisorios aparentes de vintex, Colado de alveolos con concreto hecho en obra, Suministro, colocación y soldadura para conectores de estructura metálica.

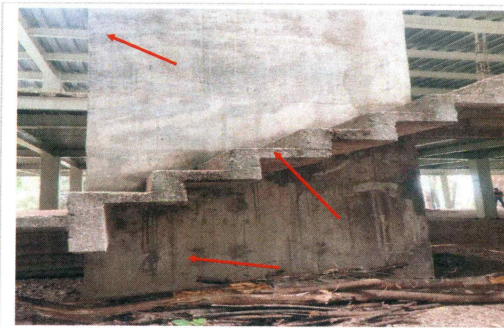
VER DETALLE EN INFORME DE REPORTE DESCRIPTIVO.



3- Planta Baja - Se desarrollaran trabajos de construcción de cadena perimetral y firme de concreto, colocación de loseta de cerámica, muros divisorios de tablaroca, colocación de plafón, instalaciones, cancelería.



4. Colocación de instalación hidrosanitaria en modulo de baños y laboratorio, rellenos y compactación, firme de concreto, colocación de loseta, fabricación de muros de tabique y vintex, canceleria, colocación de plafón, muebles sanitarios.



5- Conclusión de escalera principal construyendo losa de ducto de elevador, muros perimetrales, colocación de domo, barandal y pasamanos, pintura, instalación eléctrica.

FOTOS (DURANTE)



6.- Deshierbe de terreno natural (Almacén de residuos).



7.- Acarreo en camión de material de composta a nueva ubicación (Almacén de residuos).



8.- Acarreo en camión de material de composta a nueva ubicación (Almacén de residuos).



9.- Acarreo en camión de material de composta a nueva ubicación (Almacén de residuos).



10.- Demolición de piedra por medios mecánicos (Almacén de residuos).



11.- Demolición de piedra por medios mecánicos (Almacén de residuos).

REPORTE FOTOGRAFICO DEL INFORME DE AVANCE MENSUAL



12.- Trazo con cal para delimitar área (Almacén de residuos).



13.- Excavación de ceca por medios mecánicos (Almacén de residuos).



14.- Excavación de ceca por medios mecánicos (Almacén de residuos).



15.- Trazo de niveles (Almacén de residuos).



16.- Colado de plantilla con concreto hecho en obra (Almacén de residuos).



17.- Colado de plantilla con concreto hecho en obra (Almacén de residuos).



18.- Elaboración de muro de mampostería de piedra de sitio (Almacén de residuos).



19.- Elaboración de muro de mampostería de piedra de sitio (Almacén de residuos).



20.- Elaboración de muro de mampostería de piedra de sitio (Almacén de residuos).

REPORTE FOTOGRAFICO DEL INFORME DE AVANCE MENSUAL



21.- Elaboración de muro de mampostería de piedra de sitio (Almacén de residuos).



22.- Suministro y tendido de material de banco por medios mecánicos (Almacén de residuos).



23.- Suministro y tendido de material de banco por medios mecánicos (Almacén de residuos).



24.- Tendido y compactación de material de banco por medios mecánicos (Almacén de residuos).



25.- Tendido y compactación de material de banco por medios mecánicos (Almacén de residuos).



26.- Tendido y compactación de material de banco por medios mecánicos (Almacén de residuos).



27.- Habilitado de cimbra perimetral (Almacén de residuos).



28.- Habilitado de cimbra perimetral (Almacén de residuos).



29.- Suministro y tendido de malla electrosoldada (Almacén de residuos).

REPORTE FOTOGRÁFICO DEL INFORME DE AVANCE MENSUAL



30.- Colado de plataforma con concreto premezclado (Almacén de residuos).



31.- Colado de plataforma con concreto premezclado (Almacén de residuos).



32.- Colado de plataforma con concreto premezclado (Almacén de residuos).



33.- Colado de plataforma con concreto premezclado acabado rayado (Almacén de residuos).



34.- Colado de plataforma con concreto premezclado acabado rayado (Almacén de residuos).



35.- Colado de pasillos de plataforma con concreto premezclado (Almacén de residuos).



36.- Colado de plataforma con concreto premezclado acabado rayado



37.- Colado de plataforma con concreto premezclado acabado rayado



38.- Colado de plataforma con concreto premezclado acabado rayado

REPORTE FOTOGRÁFICO DEL INFORME DE AVANCE MENSUAL



39.- Tendido de material de banco por medios manuales (Edificio CIB).



40.- Tendido de material de banco por medios manuales (Edificio CIB).



41.- Compactación de material de banco por medios mecánicos (Edificio CIB).



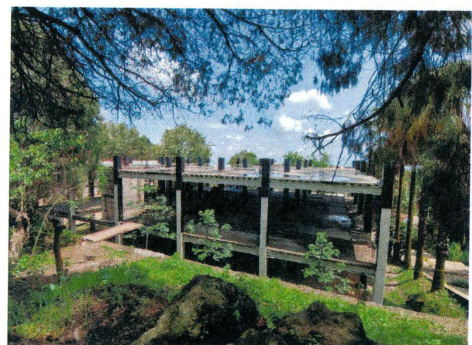
42.- Habilitado de acero para cadenas perimetrales en planta baja (Edificio CIB).



43.- Habilitado de cimbra para cadenas perimetrales en planta baja (Edificio CIB).



44.- Habilitado de cimbra para cadenas perimetrales en planta baja (Edificio CIB).



45.- Aplicación de pintura esmalte en estructura metálica (Edificio CIB).



46.- Aplicación de pintura esmalte en estructura metálica (Edificio CIB).



47.- Aplicación de pintura esmalte en estructura metálica (Edificio CIB).

REPORTE FOTOGRAFICO DEL INFORME DE AVANCE MENSUAL



48.- Colado de cadenas perimetrales en planta baja (Edificio CIB).



49.- Colado de cadenas perimetrales en planta baja (Edificio CIB).



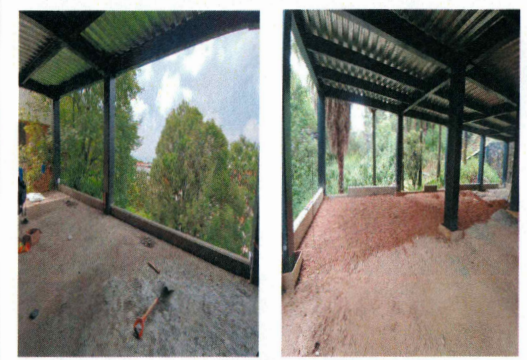
50.- Preparación de tubería de pvc para salidas sanitarias (Edificio CIB).



51.- Habilitado de acero para cadenas perimetrales en planta alta (Edificio CIB).



52.- Habilitado de cimbra para cadenas perimetrales en planta alta (Edificio CIB).



53.- Colado de cadenas perimetrales en planta alta (Edificio CIB).



54.- Tendido de material de banco por medios manuales (Edificio CIB).



55.- Excavación de terreno por medios manuales en columnas para descubrir zapatas (Edificio CIB).



56.- Excavación de terreno por medios manuales en columnas para descubrir zapatas (Edificio CIB).



57.- Tendido de tubería de pvc para salidas sanitarias (Edificio CIB).



58.- Demolición de firme de concreto para anclaje de contraventeos (Edificio CIB).



59.- Suministro, colocación y soldadura de contraventeos de acuerdo al dictamen estructural (Edificio CIB).



60.- Suministro, colocación y soldadura de contraventeos de acuerdo al dictamen estructural (Edificio CIB).



61.- Tendido de tubería de pvc pesado para alimentación eléctrica (Edificio CIB).



62.- Habilitado de acero y cimbra para cadenas interiores (Edificio CIB).



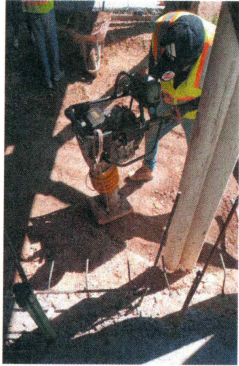
63.- Colado con concreto hecho en obra para cadenas interiores (Edificio CIB).



64.- Tendido de malla electrosoldada en planta baja (Edificio CIB).



65.- Tendido de malla electrosoldada en planta baja (Edificio CIB).



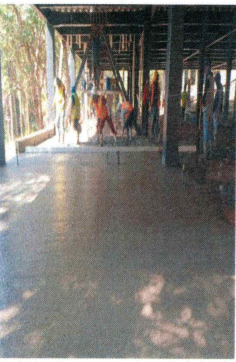
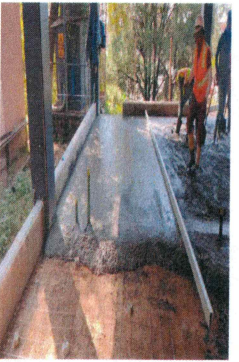
66.- Relleno y compactación por medios mecánicos en área de sanitarios de planta baja (Edificio CIB).



67.- Suministro y colocación de marcos de herrería para rejillas (Edificio CIB).



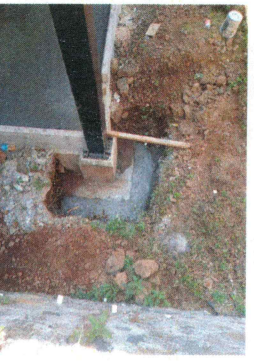
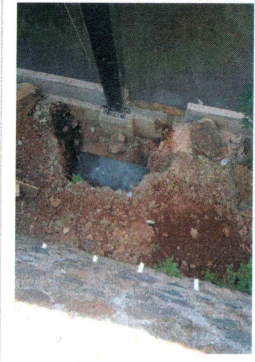
68.- Colado con concreto premezclado de firme de planta baja (Edificio CIB).



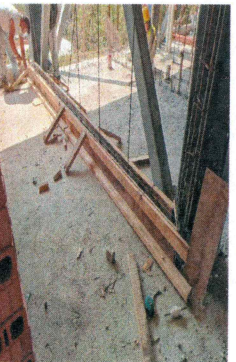
69.- Colado con concreto premezclado de firme de planta baja (Edificio CIB).



70.- Colado con concreto premezclado de firme de planta baja (Edificio CIB).



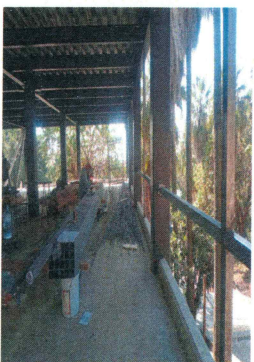
71.- Colado de plantillas de concreto hecho en obra en zapatas (Edificio CIB).



72.- Habilitado de acero y cimbra de cadenas interiores en planta alta (Edificio CIB).



73.- Suministro y colocación de coladeras en área de sanitarios (Edificio CIB).

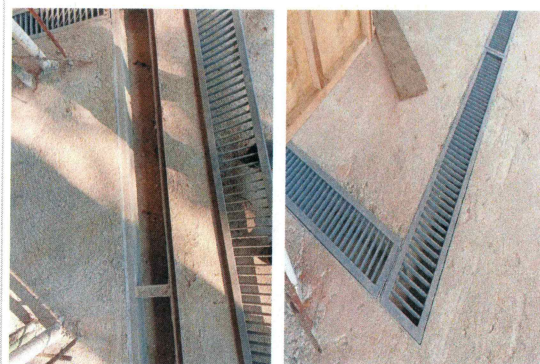


74.- Suministro y colocación de ptr para refuerzos de cancelería de aluminio (Edificio CIB).

REPORTE FOTOGRAFICO DEL INFORME DE AVANCE MENSUAL



75.- Suministro y colocación de ptr para refuerzos de cancelería de aluminio (Edificio CIB).



76.- Suministro y colocación de rejillas metálicas en planta baja (Edificio CIB).



77.- Suministro y colocación de rejillas metálicas en planta baja (Edificio CIB).



78.- Demolición de losa de concreto existente para anclaje de volados (Edificio CIB).



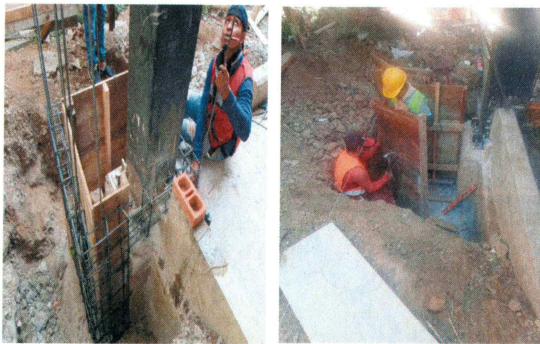
79.- Demolición de losa de concreto existente para anclaje de volados (Edificio CIB).



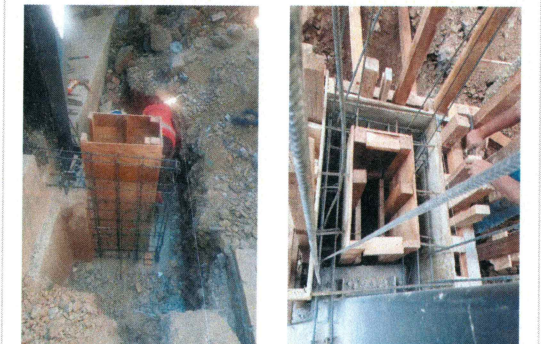
80.- Suministro y colocación de estructura metálica para volados de losa (Edificio CIB).



81.- Suministro y colocación de estructura metálica para volados de losa (Edificio CIB).



82.- Habilitado de acero y cimbra para ampliación de dados de concreto (Edificio CIB).

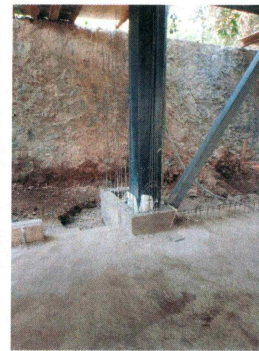


83.- Habilitado de acero y cimbra para ampliación de dados de concreto (Edificio CIB).

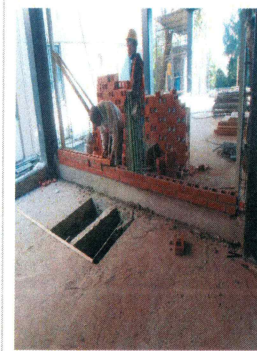
REPORTE FOTOGRÁFICO DEL INFORME DE AVANCE MENSUAL



84.- Colado de concreto hecho en obra para ampliación de dados (Edificio CIB).



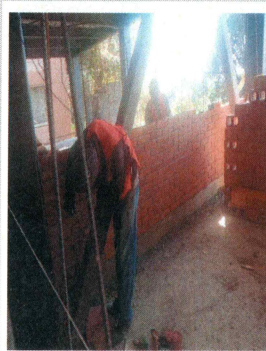
85.- Colado de concreto hecho en obra para ampliación de dados (Edificio CIB).



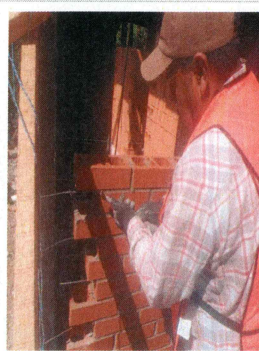
86.- Fabricación de muros divisorios aparentes de vintex (Edificio CIB).



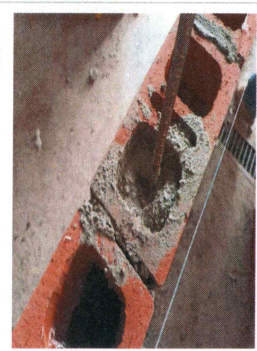
87.- Fabricación de muros divisorios aparentes de vintex (Edificio CIB).



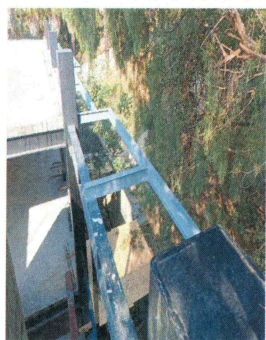
88.- Fabricación de muros divisorios aparentes de vintex (Edificio CIB).



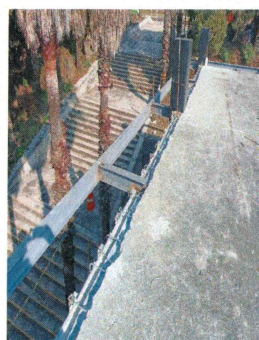
89.- Colado de alveolos con concreto hecho en obra (Edificio CIB).



90.- Aplicación de primer en estructura metálica de contraventeos (Edificio CIB).



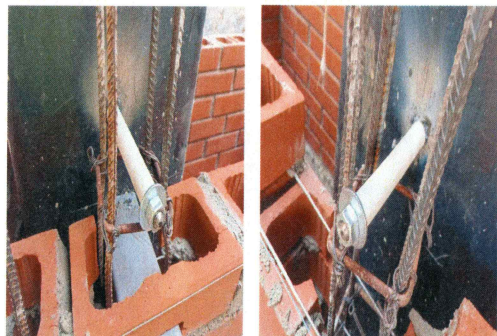
91.- Suministro y colocación de estructura metálica para volados de losa (Edificio CIB).



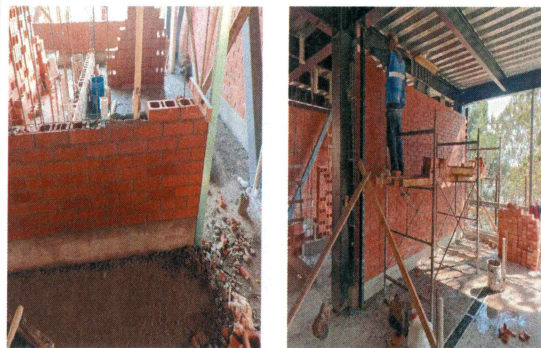
92.- Fabricación de muros aparentes de vintex en ampliación de columnas (Edificio CIB).



REPORTE FOTOGRAFICO DEL INFORME DE AVANCE MENSUAL



93.- Suministro, colocación y soldadura para conectores de estructura metálica (Edificio CIB).



94.- Fabricación de muros divisorios aparentes de vintex (Edificio CIB).



95.- Fabricación de muros divisorios aparentes de vintex (Edificio CIB).



96.- Habilitación de columnas externas.



97.- Habilitación de columnas externas.



98.- Preparación de tubería de pvc para salidas sanitarias



99.- Colado con concreto premezclado de firme de planta baja



100.- Aplicación de pintura esmalte en estructura metálica



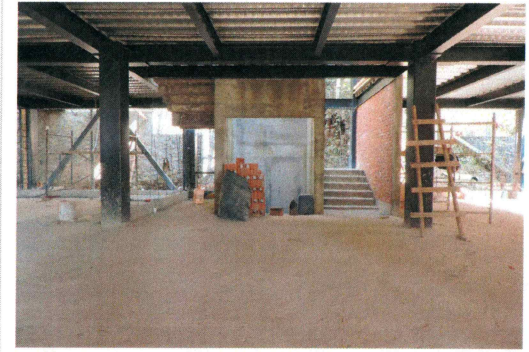
101.- Colado con concreto premezclado de firme de planta baja



102.- Suministro y colocación de coladeras en área de sanitarios (Edificio CIB).



103.- Fabricación de muros divisorios aparentes de vintex



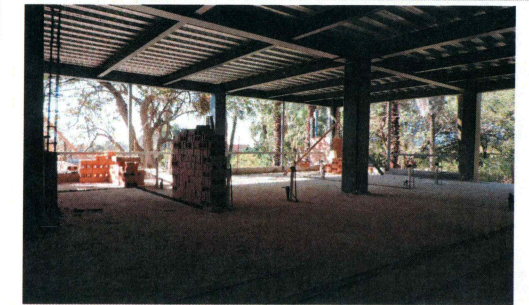
104.- Colado con concreto premezclado de firme de planta baja, cubículo de elevador.



105.- Tendido de tubería de pvc pesado para alimentación eléctrica



106.- Colado con concreto premezclado de firme de planta baja



107.- Tendido de tubería de pvc pesado para alimentación eléctrica



108.- Habilitado de acero, cimbra y colado para amплación de dados de concreto



109.- Suministro y colocación de coladeras en área de sanitarios (Edificio CIB).

Dr. Gustavo Urquiza Beltrán
Rector

Arq. Oscar Gabriel Lastra Fernández
Director General de Infraestructura

* Es muy importante que se anexe reporte fotográfico de todas las obras. Para ello se anexa una pestaña, se podrán copiar tantas pestañas como sea necesario. Para equipamiento, mantenimiento y adecuaciones, en especial, se recomienda que se capture la misma toma, mismo ángulo y lugar para el antes, durante y después de la obra.

2021

FAM

FONDO DE APORTACIONES MÚLTIPLES

DIRECCIÓN GENERAL DE EDUCACIÓN SUPERIOR UNIVERSITARIA
DIRECCIÓN DE FORTALECIMIENTO INSTITUCIONAL
SUBDIRECCIÓN DE FOMENTO INSTITUCIONAL/DEPARTAMENTO DE INFRAESTRUCTURA FÍSICA

Mes reportado
4to Trimestre
(octubre-diciembre)

FECHA DE CORTE: 31/12/2021

REPORTE FOTOGRÁFICO DEL INFORME DE AVANCE MENSUAL

PRIORIDAD

2

Nombre de la obra:

Equipamiento de Espacios Académicos del Campus Sur y del Campus Poniente (Escuela de Estudios Superiores de Jicarero)

CROQUIS DE LOCALIZACIÓN



UBICACIÓN DE LA OBRA O PROYECTO

Carretera Galeana-Tequesquitengo S/N Col. El Jicarero
C.P. 62909 en el Municipio de Jojutla, Morelos.



UNIVERSIDAD AUTÓNOMA DEL ESTADO DE MORELOS

Porcentaje de avance

100%

FOTOS (ANTES)



F1: Fachada principal



F2: Distribución Edificio 6 Y 7 Aire acondicionado.

Comentarios de los trabajos realizados:

En apego al Artículo 17. De la Ley de Disciplina Financiera de las Entidades Federativas y los Municipios, se informa que se contó con un monto de \$2,512.98 por concepto de remanente, de los cuales se comprometió un monto de \$2,454.10, quedando un saldo final por este concepto de \$58.88.

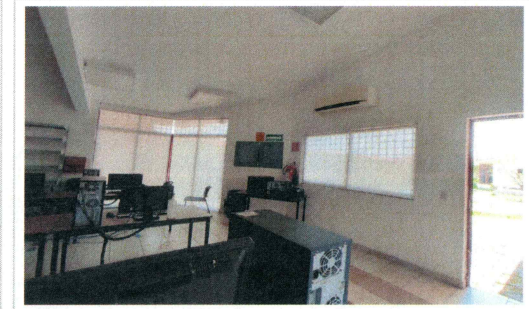
En relación a los productos financieros generados en el periodo de agosto a noviembre 2021, por un monto de 8,590.68, de los cuales se comprometió un saldo de \$8,263.54 quedando un remanente de \$327.14



F3: (1) AIRE ACOND. AULA 1 DEL EDIF 06



F4: (1) AIRE ACOND. AULA 2 DEL EDIF 06

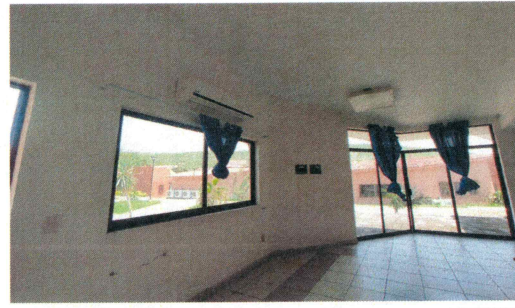


F5: (1) AIRE ACOND. CENTRO DE COMPUTO DEL EDIF 06

REPORTE FOTOGRAFICO DEL INFORME DE AVANCE MENSUAL



F6: (1) AIRE ACOND. AULA 3 DEL EDIF 07



F7: (1) AIRE ACOND. AULA 4 DEL EDIF 07



F8: (1) AIRE ACOND. AULA 5 DEL EDIF 07



F9: 2 PROYECTORES DE TIRO LARGO EN AUDITORIO EDIF. 03



F10: 2 MESAS EN LAB DE ENFERMERIA EDIF 15



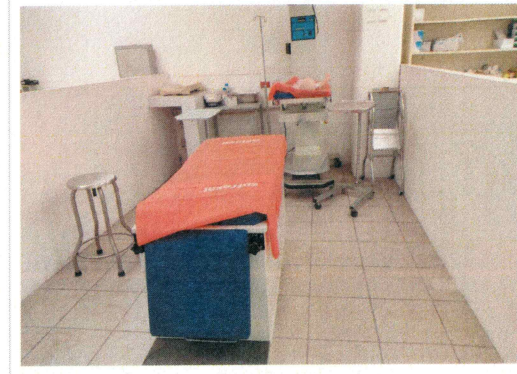
F11: 3 MESAS CON ZOCLO EN LAB DE ENFERMERIA AREA CEYE EDIF 15



F12: 1 PIEZA MESA MAYO EN LAB DE ENFERMERIA EDIF 15

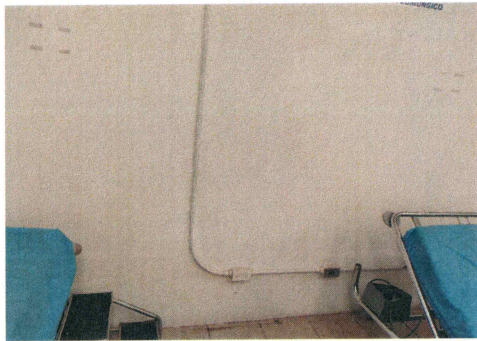


F13: 1 PIEZA MESA MAYO EN LAB DE ENFERMERIA AREA QUIROFANO EDIF 15

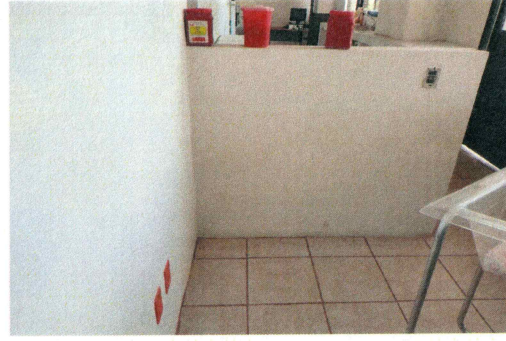


F14: 2 PIEZAS MESA MAYO EN LAB DE ENFERMERIA AREA EXPULSION EDIF 15

REPORTE FOTOGRAFICO DEL INFORME DE AVANCE MENSUAL



F15: 1 PIEZA MESA PASTEUR EN LAB DE ENFERMERIA EDIF 15



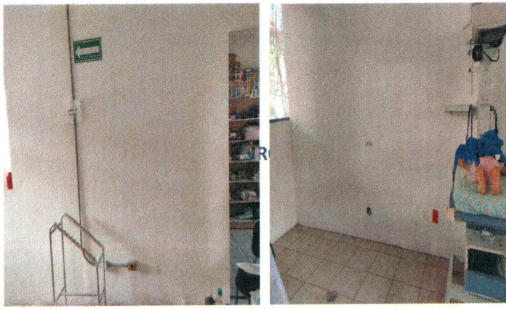
F16: 1 PIEZA MESA PASTEUR EN LAB DE ENFERMERIA EDIF 15



F17: 1 PIEZA MESA PASTEUR EN LAB DE ENFERMERIA AREA HOSPITALIZACION EDIF 15



F18: 1 PIEZA MESA PASTEUR EN LAB DE ENFERMERIA AREA ACCESO EDIF 15



F19: 2 PIEZAS MESA AUXILIAR EN LAB DE ENFERMERIA EDIF 15.



F20: 2 PIEZAS MESA AUXILIAR EN LAB DE ENFERMERIA AREA QUIRURGICA EDIF 15



F21: 10 ARCHIVEROS EN BIBLIOTECA EDIF 02



F22: 5 ARCHIVEROS EN AULAS 01 Y 03 EDIF 06 Y AULAS 02, 04 Y 05 DEL EDIF 07

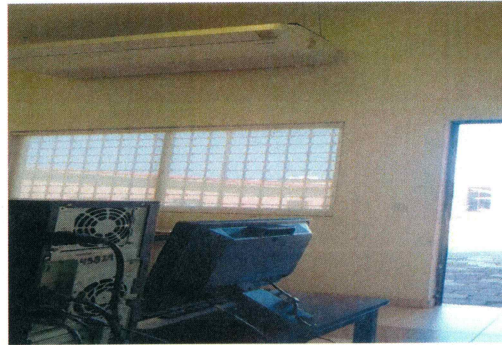


F23: (1) PIZARRON INTERACTIVO EN AUDITORIO EDIF 03 Y EN EN BIBLIOTECA EDIF 02.

FOTOS (DESPUES)



F24: 1 AIRE ACONDICIONADO EN AULA 1 y 2 DEL EDIF 06



F25: 1 AIRE ACONDICIONADO EN CENTRO DE CÓMPUTO DEL EDIF 06



F26: 1 AIRE ACONDICIONADO EN AULA 3, 4 Y 5 DEL EDIF 07



F27: 1 AIRE ACONDICIONADO DE 5.0TR EN SERVICIOS ESCOLARES



F28: 1 AIRE ACONDICIONADO DE 5.0 TR AULA 11 EDIF 03



F29: PROYECTOR NEC LCD (1 PZA) AUDITORIO EDIF 03, (1 PZA) CENTRO DE COMPUTO EDIF 04



F30: 1 MESA DE ACERO INOXIDABLE LAB ENFERMERIA EDIF 15



F31: 1 MESA DE ACERO INOXIDABLE LAB ENFERMERIA EDIF 15



F32: 3 MESAS DE ACERO INOXIDABLE CON ZOCLO Y REPISA LABORATORIO DE ENFERMERIA QURÓFANO (AREA CEYE) EDIFICIO 15



F33: 1 MESA MAYO DE ACERO INOXIDABLE
LAB ENFERMERIA QUIROFANO EDIF 15



F34: 1 MESA MAYO Y 1 MESA PASTEUR DE ACERO INOXIDABLE
LAB ENFERMERIA FUNDAMENTOS EDIF 15



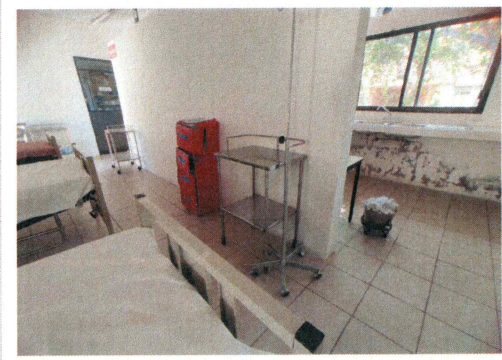
F35: 1 MESA MAYO DE ACERO INOXIDABLE
LAB ENFERMERIA QUIROFANO EDIF 15



F36: 1 MESA PASTEUR DE ACERO INOXIDABLE
LAB DE ENFERMERIA QUIROFANO EDIF 15



F37: 1 MESA MAYO DE ACERO INOXIDABLE
LAB ENFERMERIA QUIROFANO EDIF 15



F38: 1 MESA PASTEUR DE ACERO INOXIDABLE
LAB DE ENFERMERIA FUNDAMENTOS EDIF 15



F39: 1 MESA PASTEUR DE ACERO INOXIDABLE
LAB DE ENFERMERIA QUIROFANO EDIF 15



F40: 1 MESA AUXILIAR PARA INSTRUMENTAL CON DOS ENTREPAÑOS DE ACERO INOXIDABLE
LAB ENFERMERIA QUIROFANO EDIF 15



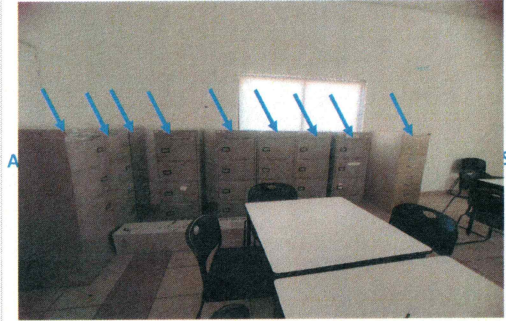
F41: 1 MESA AUXILIAR PARA INSTRUMENTAL CON DOS ENTREPAÑOS DE ACERO INOXIDABLE
LAB ENFERMERIA FUNDAMENTOS EDIF 15



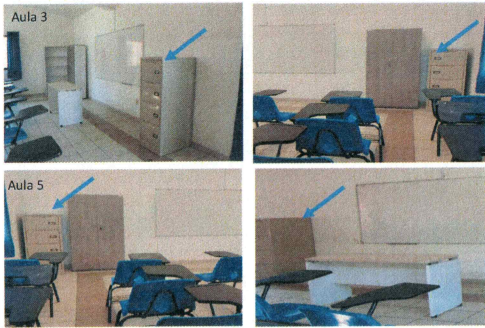
F42: 1 MESA AUXILIAR PARA INSTRUMENTAL CON DOS ENTREPAÑOS DE ACERO INOXIDABLE - LAB ENFERMERIA FUNDAMENTOS EDIF 15



F43: 1 MESA AUXILIAR PARA INSTRUMENTAL CON DOS ENTREPAÑOS DE ACERO INOXIDABLE - LAB ENFERMERIA FUNDAMENTOS EDIF 15



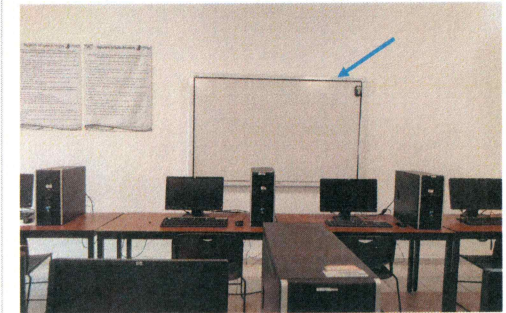
F44: ARCHIVERO METALICO VERTICAL REFORZADO 10 pzas BIBLIOTECA EDIF 02



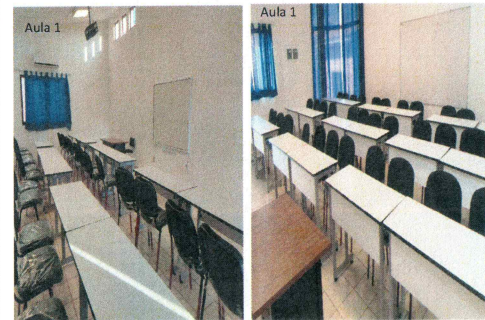
F45: ARCHIVERO METALICO VERTICAL REFORZADO (5 PZAS) EN AULAS 01, 03 DEL EDIF 06 Y AULAS 02,04,05 DEL EDIF 07



F46: 1 PINTARRON INTERACTIVO METALICO SALA DE JUNTAS EDIF 01



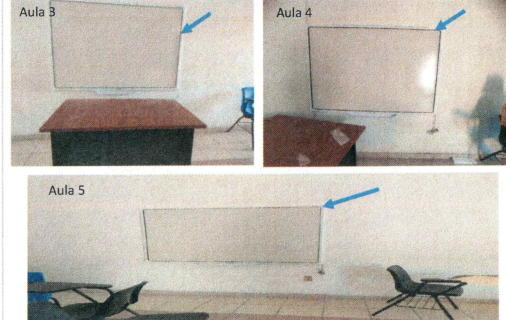
F47: 1 PINTARRON INTERACTIVO METALICO CENTRO DE CÓMPUTO EDIF 06



F48: 1 PIZARRÓN ELECTRÓNICO INTERACTIVO Y 44 PZAS DE SILLA VISITA ISO FIJA COLOR NEGRO SE UBICAN EN AULA 1 EDIF 06

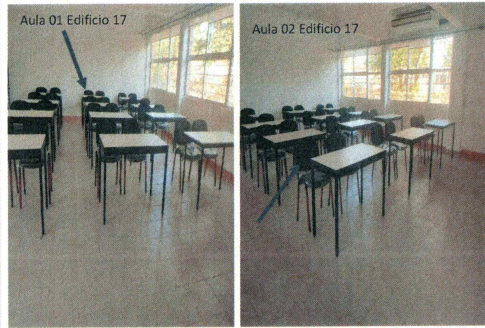


F49: 1 PIZARRÓN ELECTRÓNICO INTERACTIVO AULADE MEDIOS EDIF 04



F50: 1 PIZARRÓN ELECTRÓNICO INTERACTIVO AULA 3,4 Y 5 DE EDIFICIO 07

REPORTE FOTOGRAFICO DEL INFORME DE AVANCE MENSUAL



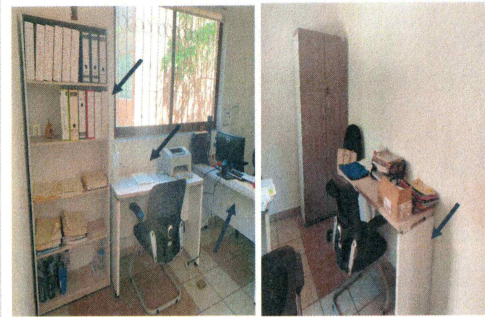
F51: SILLA VISITA ISO FIJA COLOR NEGRO (26 PZAS) AULA 02 EDIF 17 Y SILLA VISITA ISO FIJA COLOR NEGRO (30 PZAS) AULA 1 EDIF 17



F52: MESA RECTA COLOR MAPLE (8 PZAS) AULA 02 EDIF17 Y MESA RECTA COLOR MAPLE (12 PZAS) AULA 1 EDIF 17



F53: MESA DE TRABAJO METALICA COLOR BLANCO (20 PZAS) AULA 1 EDIF 06



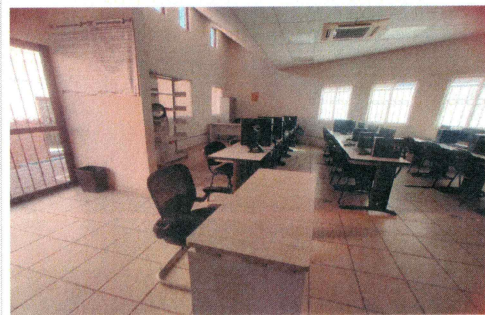
F54: ESCRITORIO TIPO GRAPA (3 PZAS) Y LIBRERO AL PISO CON ENTREPAÑOS (2 PZAS) AULA DE ATENCIÓN A NUTRICIÓN EDIFICIO 01



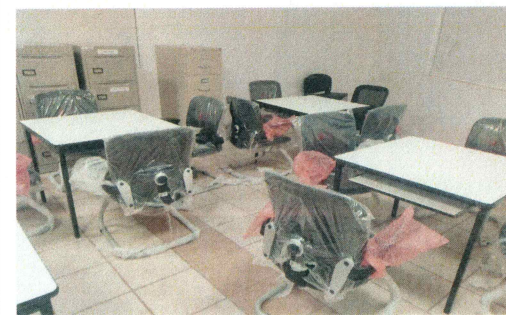
F55: ESCRITORIO TIPO GRAPA (4 PZAS) MÓDULO DE ATENCIÓN A ESTUDIANTES EDIF 01



F56: ESCRITORIO TIPO GRAPA (3 PZAS) AULA DE ASESORIA BIOLOGIA EDIF 01



F57: ESCRITORIO TIPO GRAPA (2 PZAS) CCOMPUTO EDIF 04

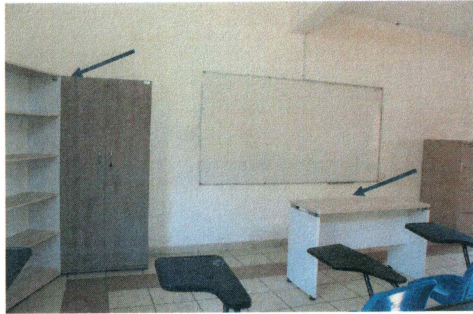


F58: SILLA DE VISITA COLOR NEGRO (16P ZAS) BIBLIOTECA EDIF 02



F59: 1 AIRE ACONDICIONADO 2 T.R. AULA DE ATENCION DE PSICOLOGIA EDIF 01

REPORTE FOTOGRAFICO DEL INFORME DE AVANCE MENSUAL



F60: ESCRITORIO TIPO GRAPA (1 PZAS) Y LIBRERO ARCHIVADOR CON PUERTAS ABATIBLES (1PZAS) EN AULA 02 EDIF 06



F61: ESCRITORIO TIPO GRAPA (1 PZAS), LIBRERO AL PISO CON ENTREPAÑOS (1 PZA) Y LIBRERO ARCHIVADOR (1 PZA) EN AULA 04 EDIF 07



F62: ESCRITORIO TIPO GRAPA (1PZAS), LIBRERO AL PISO CON ENTREPAÑOS (1 PZA) Y LIBRERO ARCHIVADOR CON PUERTAS ABATIBLES (1PZAS) EN AULA 05 EDIF 07.



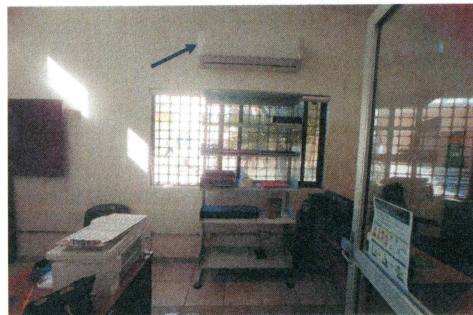
F63: LIBRERO AL PISO CON ENTREPAÑOS (1 PZAS), Y ESCRITORIO TIPO GRAPA (1 PZAS) AULA 03 EDIF 06



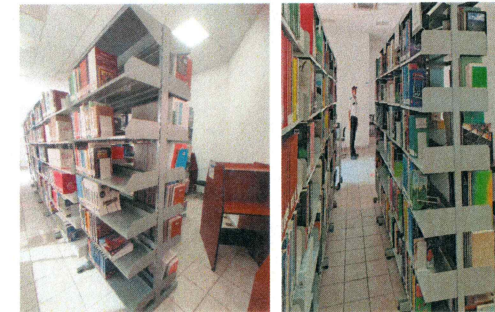
F64: PODIUM FABRICADO EN MADERA DE PINO (2 PZAS)



F65: PODIUM FABRICADO EN MADERA DE PINO (2 PZAS)



F66: 1 AIRE ACONDICIONADO 2 T.R. CENTRO DE CÓMPUTO EDIF 06



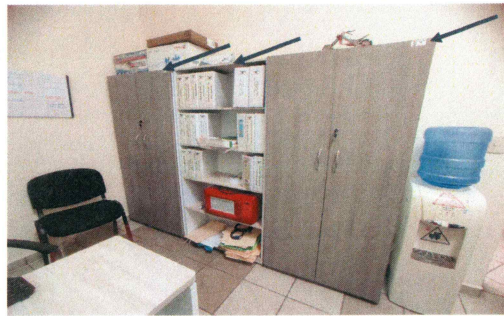
F67: LIBRERO AL PISO CON ENTREPAÑOS (1 PZAS) Y ESCRITORIO TIPO GRAPA (3 PZAS) EN JEFATURA NUTRICION EDIF 01



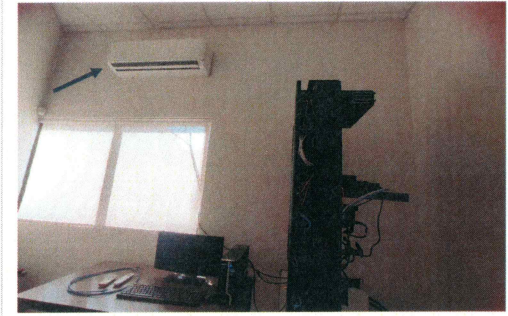
F68: LIBRERO AL PISO CON ENTREPAÑOS (2 PZAS) AULA DE ASESORIA DE MAESTROS EDIF 01



F69: LIBRERO ARCHIVADOR CON PUERTAS ABATIBLES (1 PZAS) AULA DE ATENCION A NUTRICION EDI 01



F70: GANDOLA CON 12 ENTREPAÑOS (10 PZAS) BIBLIOTECA EDIF 02



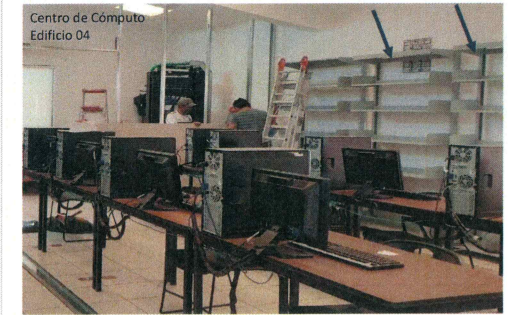
F71: 1 AIRE ACONDICIONADO 1.5 T.R.-CUARTO SITE EDIF 01



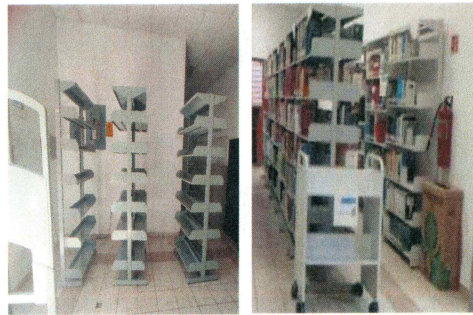
F72: LIBRERO ARCHIVADOR CON PUERTAS ABATIBLES (1 PZAS) CENTRO DE CÓMPUTO EDIF 04




F73: GANDOLA CON 6 ENTREPAÑOS (3 PZAS) CENTRO DE CÓMPUTO EDIF 06



F74: GANDOLA CON 6 ENTREPAÑOS (3 PZAS) CENTRO DE CÓMPUTO EDIF 04



F75: GANDOLA CON 6 ENTREPAÑOS (4 PZAS) BIBLIOTECA EDIF 02


Dr. Gustavo Urquiza Beltrán
Rector


Dr. Alvaro Zamudio Lara
Coodinador General de Planeación y Administración

* Es muy importante que se anexe reporte fotográfico de todas las obras. Para ello se anexa una pestaña, se podrán copiar tantas pestañas como sea necesario. Para equipamiento, mantenimiento y adecuaciones, en especial, se recomienda que se capture la misma toma, mismo ángulo y lugar para el antes, durante y despues de la obra.

2021

FAM

FONDO DE APORTACIONES MÚLTIPLES

DIRECCIÓN GENERAL DE EDUCACIÓN SUPERIOR UNIVERSITARIA
DIRECCIÓN DE FORTALECIMIENTO INSTITUCIONAL
SUBDIRECCIÓN DE FOMENTO INSTITUCIONAL/DEPARTAMENTO DE INFRAESTRUCTURA FÍSICA

Mes reportado
4to Trimestre
(octubre-diciembre)
FECHA DE CORTE: 31/10/2021

REPORTE FOTOGRÁFICO DEL INFORME DE AVANCE MENSUAL



Porcentaje de avance
95%

PRIORIDAD

2

Nombre de la obra: **Equipamiento de Espacios Académicos del Campus Sur y del Campus Poniente (Escuela de Estudios Superiores de Jojutla)**

CROQUIS DE LOCALIZACIÓN



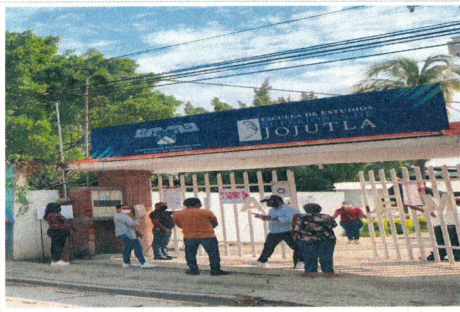
Escuela de Estudios Superiores de Jojutla JAEM Universidad
Av. 18 de Marzo #17
Centro
62900 Jujutla de Juárez, Mor.
734 342 2850
Abierto hasta 21:00
www.uaem.mx



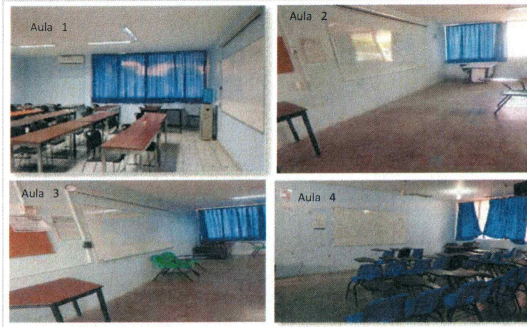
UBICACIÓN DE LA OBRA O PROYECTO

Av. 18 de marzo # 617, Col. Emiliano Zapata C.P. 62900 en el en Municipio de Jojutla de Juárez Morelos.

FOTOS (ANTES)



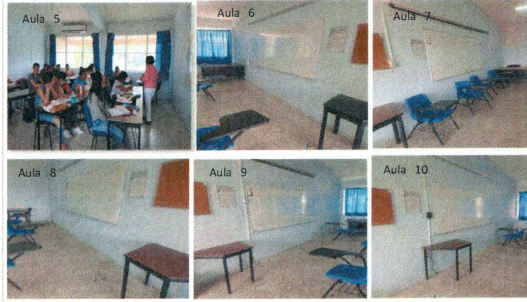
F1: Fachada Principal.



F2: 4 Pizarrón Interactivo se ubicarán en el Aula 1, 2, 3 y 4 del Edificio B.



F3: 2 Pizarrón Interactivo se ubicarán en el Centro de Computo del Edificio C Planta Baja, 1 Pizarrón Interactivo se ubicará en el Aula 11 del Modulo 1 de Aulas móviles.

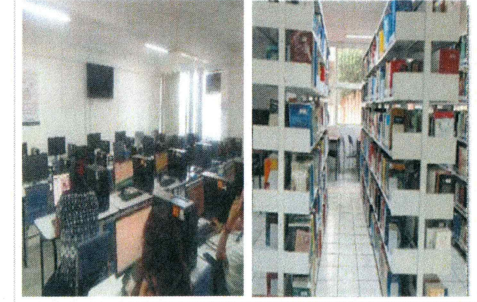


F4: 6 Pizarrón Interactivo se ubicarán en el Aula 5, 6, 7, 8, 9 y 10 del Edificio C Planta Alta.

Comentarios de los trabajos realizados:

En apego al Artículo 17. De la Ley de Disciplina Financiera de las Entidades Federativas y los Municipios, se informa que se contó con un monto de \$2,512.98 por concepto de remanente, de los cuales se comprometió un monto de \$2,454.10, quedando un saldo final por este concepto de \$58.88.

En relación a los productos financieros generados en el periodo de agosto a noviembre 2021, por un monto de 8,590.68, de los cuales se comprometió un saldo de \$8,263.54 quedando un remanente de \$327.14



F5: 50 Sillas con Tela se ubicarán en el Centro de Computo del Edificio C Planta Baja, 27 Sillas con Telas se ubicarán en la Biblioteca del Edificio B.

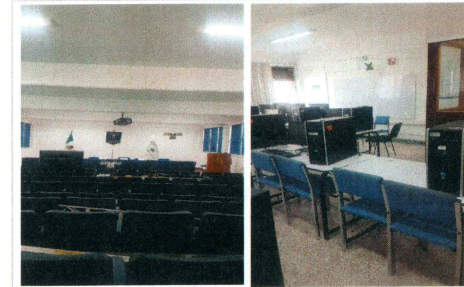
REPORTE FOTOGRÁFICO DEL INFORME DE AVANCE MENSUAL



F6: 93 Butacas se ubicarán en el Auditorio del Edificio C Planta Baja.



F7: 42 Butacas se ubicará en el Aula 11 del Modulo 1 de Aulas móviles.



F8: 2 Sistemas de Aire Acondicionado de 3 Toneladas se ubicarán en el Auditorio del Edificio C Planta Baja. 2 Sistemas de Aire Acondicionado de 2 Toneladas se ubicarán en el Centro de Computo del Edificio C Planta Baja.



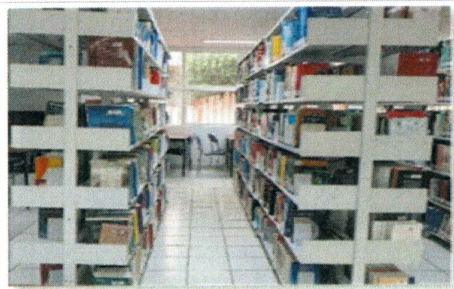
F9: 151 Sillas de polipropileno se ubicarán en la sala de Usos Múltiples de la Explanada.



F10: 1 Sistema de movimientos para telones se ubicará en el Auditorio del Edificio C Planta Baja.



F11: 50 Mesas color blanco se ubicarán en el Centro de Computo del Edificio C Planta Baja y 12 Mesas color maple se ubicarán en la Biblioteca del Edificio B.



F12: 6 Estantes con 14 entrepaños y 6 Estantes con 7 entrepaños se ubicarán en la Biblioteca del Edificio B.

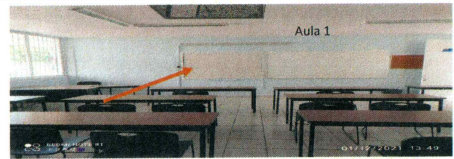


F13: 30 Locker de 4 puertas se ubicarán en el pasillo del Edificio C.

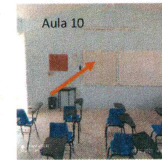


F14: 1 Proyector inalámbrico se ubicará en el Aula 11 del Modulo 1 de Aulas móviles.

FOTOS (DESPUES)



F15: 4 Pizarrón Interactivo se ubicarán en el Aula 1 y 3 del Edificio B



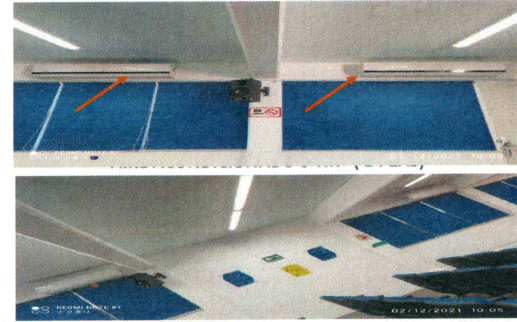
F16: 6 Pizarrón Interactivo se ubicarán en el Aula 5, 6, 7, 8, 9 y 10 del Edificio C Planta Alta.



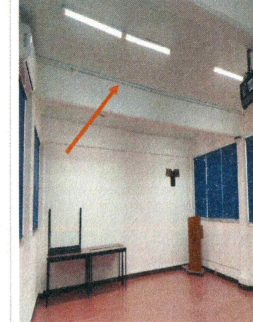
F17: 95 Butacas se ubicarán en el Auditorio del Edificio C Planta Baja. 50 Butacas se ubicará en el Aula 11 del Módulo 1 de Aulas móviles.



F18: 2 Sistemas de Aire Acondicionado de 2 Toneladas se ubicarán en el Centro de Computo del Edificio C Planta Baja.



F19: 2 Sistemas de Aire Acondicionado de 3 Toneladas se ubicarán en el Auditorio del Edificio C Planta Baja.



F20: 1 Sistema de movimientos para tetones se ubicará en el Auditorio del Edificio C Planta Baja.



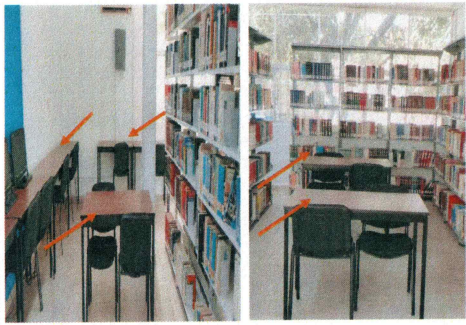
F21: 203 Sillas de polipropileno se ubicarán en la sala de Usos Múltiples de la Explanada.



F22: 27 Sillas con Telas se ubicarán en la Biblioteca del Edificio B



F23: 30 Locker de 4 puertas se ubican en el pasillo del Edificio C.



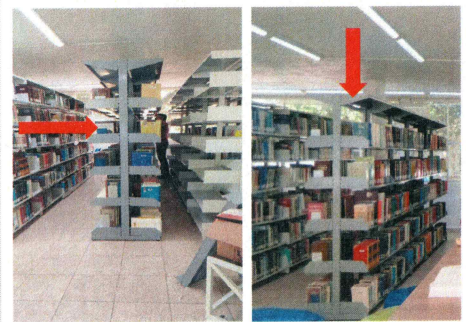
F24: 12 Mesas color maple se ubicarán en la Biblioteca del Edificio B.



F25: 12 Mesas color maple se ubicarán en la Biblioteca del Edificio B.



F26: 6 Estantes con 6 entrepisos se ubicarán en la Biblioteca del Edificio B.



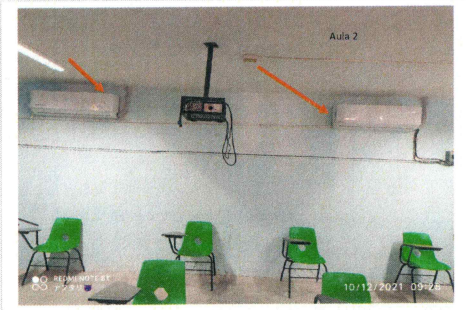
F27: 6 Estantes con 12 entrepaños se ubicarán en la Biblioteca del Edificio B.



F28: 6 Estantes con 6 entrepaños se ubicarán en la Biblioteca del Edificio B.



F29: 1 Proyector inatambrico se ubicará en el Aula 11 del Modulo 1 de Aulas móviles.



F30: 2 Sistemas de Aire Acondicionado de 2 Toneladas se ubicarán en el Aula 1 del Edificio B.

Dr. Gustavo Urquiza Beltrán
Rector

Dr. Avero Zamudio Lara
Coordinador General de Planeación y Administración

* Es muy importante que se anexe reporte fotográfico de todas las obras. Para ello se anexa una pestaña, se podrán copiar tantas pestañas como sea necesario. Para equipamiento, mantenimiento y adecuaciones, en especial, se recomienda que se capture la misma toma, mismo ángulo y lugar para el antes, durante y despues de la obra.

2021

FAM

DIRECCIÓN GENERAL DE EDUCACIÓN SUPERIOR UNIVERSITARIA
DIRECCIÓN DE FORTALECIMIENTO INSTITUCIONAL
SUBDIRECCIÓN DE FOMENTO INSTITUCIONAL/DEPARTAMENTO DE INFRAESTRUCTURA FÍSICA

Mes reportado
4to Trimestre
(octubre-diciembre)

FECHA DE CORTE 31/12/2021

AÑO

FONDO DE APORTACIONES MÚLTIPLES

REPORTE FOTOGRAFICO DEL INFORME DE AVANCE MENSUAL

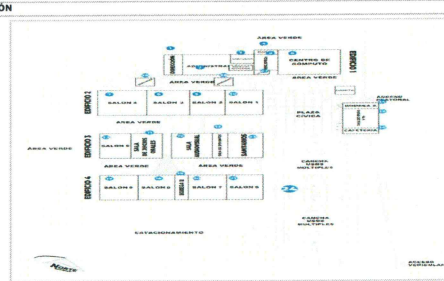
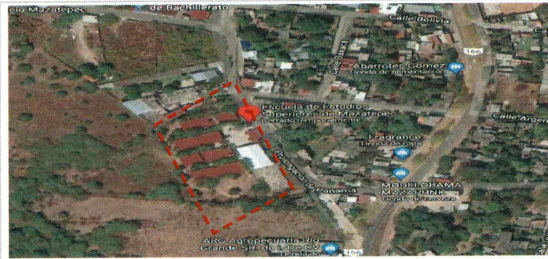
PRIORIDAD

2

Nombre de la obra:

Equipamiento de Espacios Académicos del Campus Sur y del Campus Poniente (Escuela de Estudios Superiores de Mazatepec)

CROQUIS DE LOCALIZACIÓN



UBICACIÓN DE LA OBRA O PROYECTO

Subida al Calvario S/N, Col. Justo Sierra,
Mazatepec, Morelos.



UNIVERSIDAD AUTÓNOMA DEL ESTADO DE MORELOS

Porcentaje de avance

100%

FOTOS (ANTES)



F1: Fachada principal EESMazatepec.



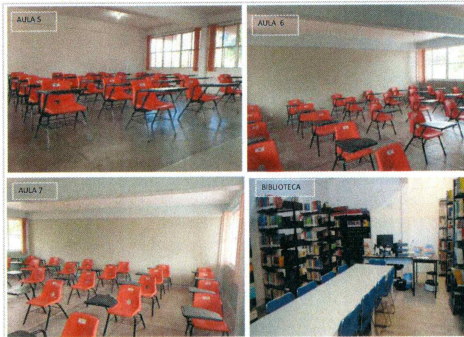
EDIFICIO 2 AULAS DE LA 1 A LA 4.

F2: 4 Aires Acondicionados de 2 tr se colocaran en Aula 1, 2, 3 y 4 de la EESMazatepec.

Comentarios de los trabajos realizados:

En apego al Artículo 17. De la Ley de Disciplina Financiera de las Entidades Federativas y los Municipios, se informa que se contó con un monto de \$2,512.98 por concepto de remanente, de los cuales se comprometió un monto de \$2,454.10, quedando un saldo final por este concepto de \$58.88.

En relación a los productos financieros generados en el periodo de agosto a noviembre 2021, por un monto de 8,590.68, de los cuales se comprometió un saldo de \$8,263.54 quedando un remanente de \$327.14

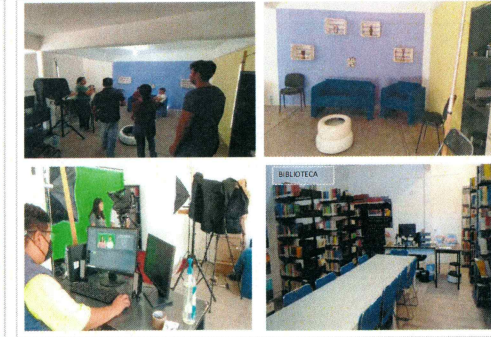


F3: 6 Aires Acondicionados de 2 tr se colocaran en Aula 5, 6, 7, 8, 9 y Biblioteca de la EESMazatepec.



MODULO DE ASESORIAS

F4: 1 Aire Acondicionado de 1.5 tr en Sala de Asesorías de la EESMazatepec.



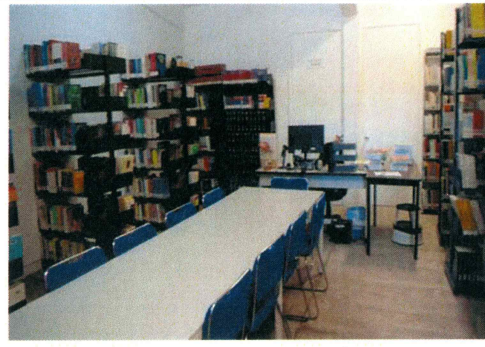
BIBLIOTECA

F5: 2 Mesas de trabajo se colocaran en sala de Radio y Televisión y 3 en Biblioteca de la EESMazatepec.

REPORTE FOTOGRÁFICO DEL INFORME DE AVANCE MENSUAL



F6: 4 sillas de Visita Bond se colocaran en Sala de Radio y Television de la EESMazatepec.



F7: 8 libreros para la Biblioteca de la EESMazatepec.

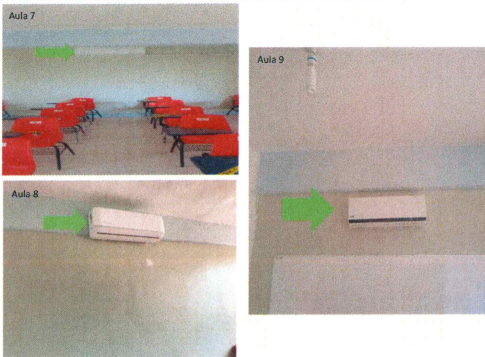


F8: 10 Escritorios para las aulas 1, 2, 3, 4, 5, 6, 7, 8, 9 y sala de asesorias.

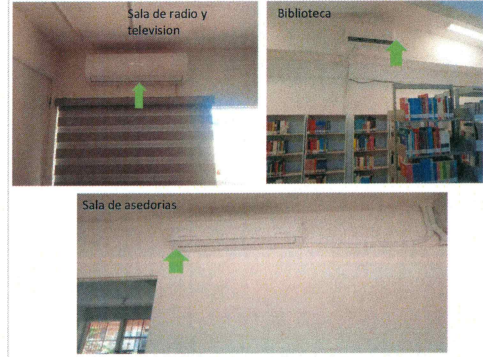
FOTOS (DESPUES)



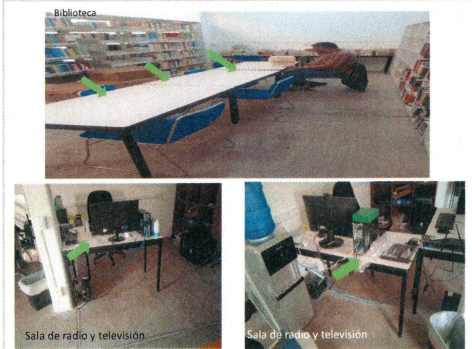
F9: 10 Aires Acondicionados de 2 tr se colocaran en Aula 1, 2, 3, 4, 5, 6, 7, 8, 9 y Biblioteca de la EESMazatepec.



F10: 10 Aires Acondicionados de 2 tr se colocaran en Aula 1, 2, 3, 4, 5, 6, 7, 8, 9 y Biblioteca de la EESMazatepec.



F11: 3 Aires Acondicionado de 1.5 tr se colocaran en sala de radio, biblioteca y sala de asesorias de la EESMazatepec.



F12: 2 Mesas de trabajo se colocaran en sala de radio y 3 en biblioteca de la Escuela de Estudios Superiores de Mazatepec.



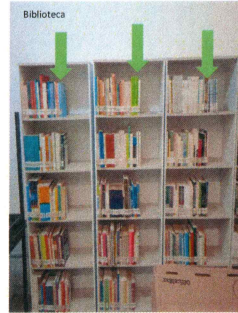
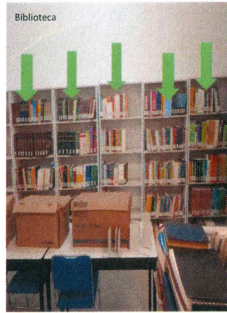
F13: 10 Escritorio Basico tipo grapa se colocaron en las aulas del 1 a la 6 de la EESMazatepec.



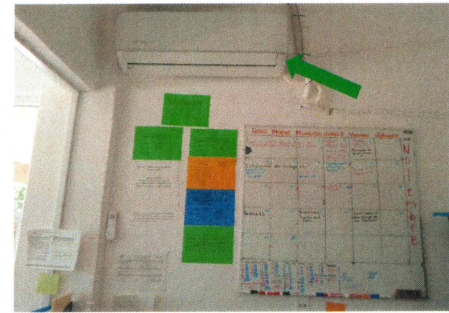
F14: 10 Escritorio Basico tipo grapa se colocaron en las aulas del 1 a la 9 de la EESMazatepec.



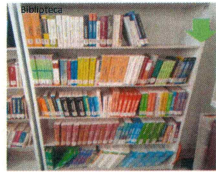
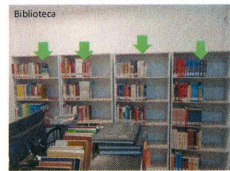
F15: 4 sillas de Visita Bond se colocaron en Sala de Radio y Televisión de la EESMazatepec.



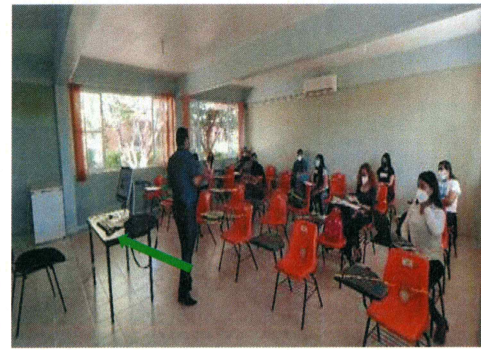
F16: 8 Librerías al piso se colocaron en la Biblioteca de la EESMazatepec.



F17: Aires Acondicionados de 1.5 tr se colocó en Servicios Escolares de la EESMazatepec.



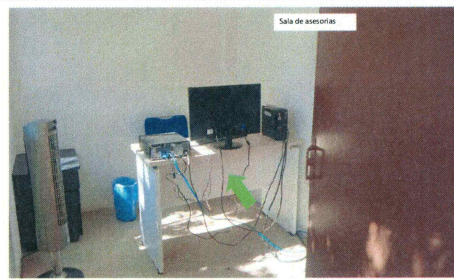
F18: 9 Librerías al piso se colocaron en la Biblioteca de la EESMazatepec.



F19: 1 Escritorio tipo grapa se colocó en aula de la EESMazatepec.



F20: 1 Silla de visita se colocó en la sala audio visual de la escuela de estudios superiores de Mazatepec.



F21:1 Escritorio tipo grapa se colocó en Sala de Asesorías de la EESMazatepec.

Dr. Gustavo Urquiza Beltrán
Rector

Dr. Alvaro Zamudio Lara
Coordinador General de Planeación y Administración

* Es muy importante que se anexe reporte fotográfico de todas las obras. Para ello se anexa una pestaña, se podrán copiar tantas pestañas como sea necesario. Para equipamiento, mantenimiento y adecuaciones, en especial, se recomienda que se capture la misma toma, mismo ángulo y lugar para el antes, durante y después de la obra.

2021



DIRECCIÓN GENERAL DE EDUCACIÓN SUPERIOR UNIVERSITARIA
DIRECCIÓN DE FORTALECIMIENTO INSTITUCIONAL
SUBDIRECCIÓN DE FORTALECIMIENTO INSTITUCIONAL/DEPARTAMENTO DE INFRAESTRUCTURA FÍSICA

Mes reportado
4to Trimestre
(octubre-diciembre)
FECHA DE COSTEO: 31/12/2021

REPORTE FOTOGRÁFICO DEL INFORME DE AVANCE MENSUAL

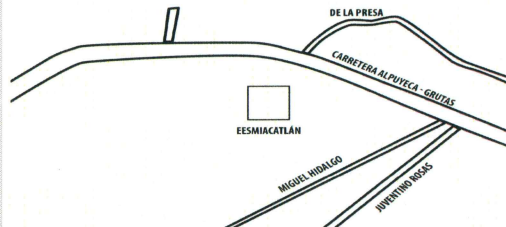
PRIORIDAD 2 Nombre de la obra: Equipamiento de Espacios Académicos del Campus Sur y del Campus Poniente (Escuela de Estudios Superiores de Mazatepec Subsede Miacatlán)



Porcentaje de avance

100%

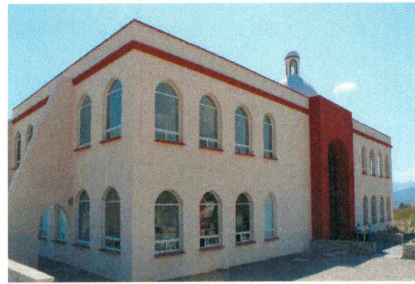
CROQUIS DE LOCALIZACIÓN



UBICACIÓN DE LA OBRA O PROYECTO

Carretera Alpuyeuca - Grutas S/N Col. La Toma, Miacatlán, Morelos. C.P. 62605

FOTOS (ANTES)



F1: Fachada principal de la EESMazatepec Subsede Miacatlán.



F2: Se ubicarán 12 mesas de trabajo en el Centro de Cómputo y 4 en la Biblioteca de la EESMazatepec Subsede Miacatlán.

Comentarios de los trabajos realizados:

En apego al Artículo 17. De la Ley de Disciplina Financiera de las Entidades Federativas y los Municipios, se informa que se contó con un monto de \$2,512.98 por concepto de remanente, de los cuales se comprometió un monto de \$2,454.10, quedando un saldo final por este concepto de \$58.88.

En relación a los productos financieros generados en el periodo de agosto a noviembre 2021, por un monto de 8,590.68, de los cuales se comprometió un saldo de \$8,263.54 quedando un remanente de \$327.14



F3: Se ubicarán 20 Sillas de visita en la Cámara de Gesell y 10 Sillas de Visita en el Centro de Cómputo de la EESMazatepec Subsede Miacatlán.

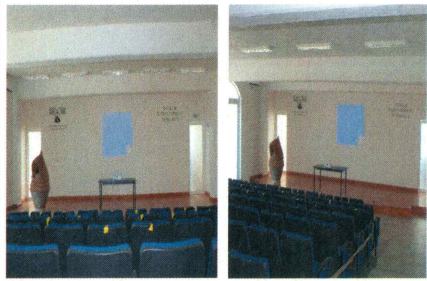


F4: Se ubicarán 2 Aires Acondicionados de 2 TR. en la Cámara de Gesell, 2 Aires Acondicionados en la Biblioteca y 1 Aire Acondicionado en el Centro de Cómputo de la EESMazatepec Subsede Miacatlán.



F5: Se ubicará Aires Acondicionados de 1.5 t.r. en ; 1 Aire Acondicionado en el Módulo de Tutorías, 1 Aire Acondicionado en el Módulo de Prácticas, 1 Aire Acondicionado en el Módulo de Atención Psicológica y 1 Aire Acondicionado en el Módulo de Psicopedagógica y 1 Aire Acondicionado en el Auditorio de la EESMazatepec Subsede Miacatlán.

REPORTE FOTOGRÁFICO DEL INFORME DE AVANCE MENSUAL



F6: 1 Podium se ubicará en el Auditorio de la EESMazatepec Subsede Miacatlán.



F7: Se ubicarán 2 libreros en la Biblioteca, 1 librero en Módulo de tutoría, 1 librero en el Módulo de Prácticas, 1 librero en atención Psicológica y 1 librero en el Módulo de Psicopedagógica de la EESMazatepec Subsede Miacatlán.



F8: Se ubicará un escritorio por aula del Aula 1 al 10 de la EESMazatepec Subsede Miacatlán.



F9: Se ubicarán 3 libreros con puerta en la Biblioteca de la EESMazatepec Subsede Miacatlán.

FOTOS (DESPUÉS)



F1: Se ubican 16 mesas de trabajo en el Centro de Cómputo de la EESMazatepec Subsede Miacatlán.



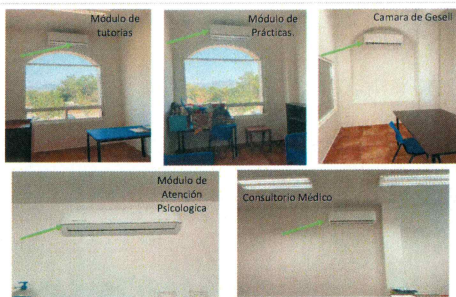
F2: Se ubica un escritorio por aula del Aula 1 al 10 de la EESMazatepec Subsede Miacatlán.



F3: Se ubican 15 Sillas de visita en la Cámara de Gesell y 15 Sillas de Visita en el Centro de Cómputo de la EESMazatepec Subsede Miacatlán.



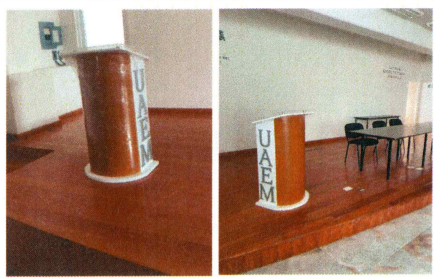
F4: Se ubica 1 Aire Acondicionado de 2 TR. en la Camara de Gesell, 1 Aire Acondicionado en la Biblioteca, 1 Aire Acondicionado en el Centro de Computo y 2 en el Auditorio de la EESMazatepec Subsede Miacatlán.



F5: Se ubican Aires Acondicionados de 1.5 tr. en : 1 Aire Acondicionado en el Módulo de Tutorías, 1 Aire Acondicionado en el Módulo de Prácticas, 1 Aire Acondicionado en el Módulo de Atención Psicológica y 1 Aire Acondicionado en la Camara Gesell y 1 Aire Acondicionado en el Consultorio Médico de la EESMazatepec Subsede Miacatlán.



F6: Se ubicará Aires Acondicionados de 1.5 Tr. en el Aula 10 y 11



F7: Podium se ubica en el Auditorio de la EESMazatepec Subsede Miacatlán.



F8: Se ubican libreros en la Biblioteca, 1 en Camara Gesell, 1 librero en Módulo de Tutoría, 1 librero en el Módulo de Prácticas, 1 librero en atención Psicológica y 1 librero en el Módulo de Psicopedagógica de la EESMazatepec Subsede Miacatlán.



F9: Se ubican 6 libreros en la Biblioteca



F10: Se ubican 8 libreros en la Biblioteca



F11: Se ubican un escritorio por aula del Aula 1 al 9 de la EESMazatepec Subsede Miacatlán.



F12: Se ubican un escritorio por aula del Aula 1 al 9 de la EESMazatepec Subsede Miacatlán.

Dr. Gustavo Urquiza Beltrán
Rector

Dr. Javier Zamudio Lara
Coordinador General de Planeación y Administración

* Es muy importante que se anexe reporte fotográfico de todas las obras. Para ello se anexa una pestaña, se podrán copiar tantas pestañas como sea necesario. Para equipamiento, mantenimiento y adecuaciones, en especial, se recomienda que se capture la misma toma, mismo ángulo y lugar para el antes, durante y después de la obra.

2021

AÑO

FAM

FONDO DE APORTACIONES MÚLTIPLES

DIRECCIÓN GENERAL DE EDUCACIÓN SUPERIOR UNIVERSITARIA
DIRECCIÓN DE FORTALECIMIENTO INSTITUCIONAL
SUBDIRECCIÓN DE FOMENTO INSTITUCIONAL/DEPARTAMENTO DE INFRAESTRUCTURA FÍSICA

Mes reportado
4to Trimestre
(octubre-diciembre)
FECHA DE CURTE 31/12/2021

REPORTE FOTOGRAFICO DEL INFORME DE AVANCE MENSUAL



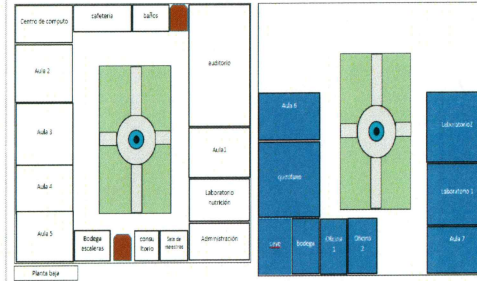
Porcentaje de avance

100%

PRIORIDAD 2

Nombre de la obra: Equipamiento de Espacios Académicos del Campus Sur y del Campus Poniente (Escuela de Estudios Superiores de Mazatepec Subside Tetecala)

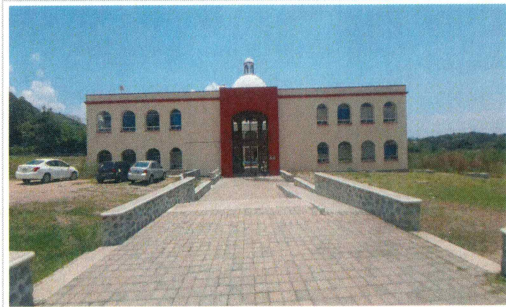
CROQUIS DE LOCALIZACIÓN



UBICACIÓN DE LA OBRA O PROYECTO

Av. Lazaro Cardenas, Esquina con Altamirano S/N, colonia centro C.P. 62620 en el Municipio de Tetecala, Morelos.

FOTOS (ANTES)



F1: Fachada principal de la EES Mazatepec subside Tetecala.



F2: Se ubicaran 4 aires acondicionados de 1.5 t.r en los laboratorios de enfermería 1 y 2 de la EES Mazatepec subside Tetecala.

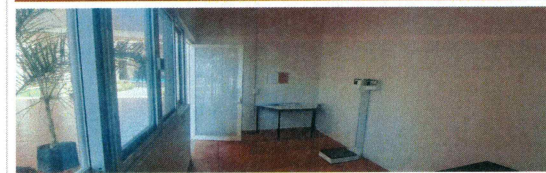
Comentarios de los trabajos realizados:

En apego al Artículo 17. De la Ley de Disciplina Financiera de las Entidades Federativas y los Municipios, se informa que se contó con un monto de \$2,512.98 por concepto de remanente, de los cuales se comprometió un monto de \$2,454.10, quedando un saldo final por este concepto de \$58.88.

En relación a los productos financieros generados en el periodo de agosto a noviembre 2021, por un monto de 8,590.68, de los cuales se comprometió un saldo de \$8,263.54 quedando un remanente de \$327.14



F3: Se ubicaran 5 aires acondicionados de 2 tr. en la AULA 1(1 pieza), AULA 2(2 piezas), AULA 3 (1 pieza) y AULA 4 (1 Pieza) de la EES Mazatepec Subside Tetecala.



F4: Se ubicaran 1 escritorio en el consultorio medico de la EES Mazatepec subside Tetecala.



F5: Se ubicaran 11 mesas en el Centro de Cómputo de la EES Mazatepec subside Tetecala.

REPORTE FOTOGRAFICO DEL INFORME DE AVANCE MENSUAL



F6: Se ubicaron 3 aires acondicionados de 2 tr. en la AULA 5, AULA 6 y AULA 7 de la EES Mazatepec subsede Tetecala.



F7: Se ubicaron 1 aire acondicionado de 2 tr. en el quirófano de la EES Mazatepec Subsede Tetecala.

FOTOS (DEPUÉS)



F8: Se ubicaron 7 aires acondicionados de 2 T.R en las aulas 1, aula 2, aula 3, aula 4, aula 5, aula 6 y aula 7 de la EES Mazatepec Subsede Tetecala.



F9: Se ubicaron 4 aires acondicionados de 1.5 T.R en el consultorio, quirófano y en los laboratorios de enfermería 1 y 2 de la EES Mazatepec Subsede Tetecala.



F10: Se ubico escritorio tipo grapa fabricado en madera, en el consultorio de la EES Mazatepec Subsede Tetecala.



F11: Se ubicaron 11 mesas de trabajo en madera a 2 caras, dentro del aula de computo de la EES Mazatepec Subsede Tetecala.



F12: Se ubicaron 7 mesa de trabajo cubierta fabricada en madera, en la AULA 1, AULA 2, AULA 3, AULA 4, AULA 5, AULA 6 y AULA 7 de la EES Mazatepec Subsede Tetecala.



F13: Se ubicaron 2 sillas vista iso fija asiento y respaldo en tela, dentro del consultorio de la EES Mazatepec Subsede Tetecala.

REPORTE FOTOGRAFICO DEL INFORME DE AVANCE MENSUAL



F14:Se ubico 1 silla de visita bond, dentro del consultorio de la EESMazatepec Subsedé Tetecala.

Dr. Gustavo Urquiza Beltrán
Rector

Dr. Alvaro Zamudio Lara
Coodinador General de Planeación y Administración

* Es muy importante que se anexe reporte fotográfico de todas las obras. Para ello se anexa una pestaña, se podrán copiar tantas pestañas como sea necesario. Para equipamiento, mantenimiento y adecuaciones, en especial, se recomienda que se capture la misma toma, mismo ángulo y lugar para el antes, durante y despues de la obra.

2021

AÑO

FAM

FONDO DE APORTACIONES MÚLTIPLES

DIRECCIÓN GENERAL DE EDUCACIÓN SUPERIOR UNIVERSITARIA
DIRECCIÓN DE FORTALECIMIENTO INSTITUCIONAL
SUBDIRECCIÓN DE FOMENTO INSTITUCIONAL/DEPARTAMENTO DE INFRAESTRUCTURA FÍSICA

Mes reportado
4to Trimestre
(octubre-diciembre)
FECHA DE CORTE: 31/12/2021

REPORTE FOTOGRÁFICO DEL INFORME DE AVANCE MENSUAL

PRIORIDAD **3** Nombre de la obra: **Adecuación y mejoras del Campus Sur (Escuela de Estudios Superiores de Jojutla)**

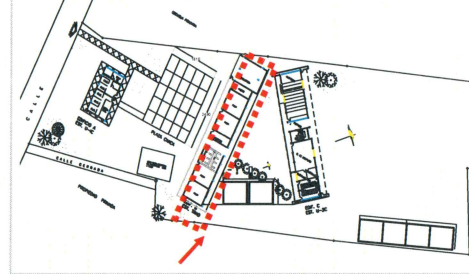
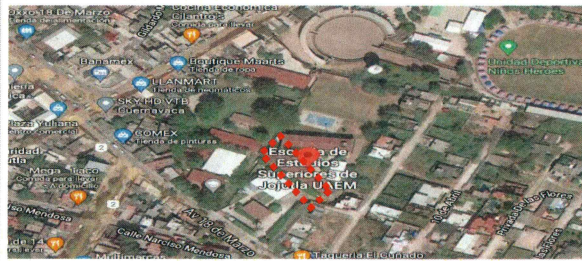


UNIVERSIDAD AUTÓNOMA DEL ESTADO DE MORELOS

Porcentaje de avance

85.00%

CROQUIS DE LOCALIZACIÓN



UBICACIÓN DE LA OBRA O PROYECTO

Escuela de Estudios Superiores de Jojutla
Av. 18 de Marzo No. 617, Col. Emiliano Zapata,
Jojutla Morelos.

FOTOS (ANTES)



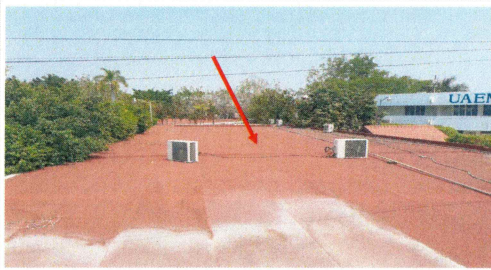
F1: Fachada principal de la EES de Jojutla.



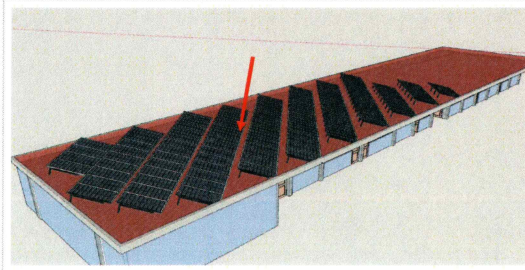
F2: Edificios interiores de la EES de Jojutla

Comentarios de los trabajos realizados:

En este último trimestre del año se realizan trabajos de suministro y colocación de bases metálicas de soporte para paneles fotovoltaicos, desmontaje y reubicación de equipo de aire acondicionado existentes en losa de azotea, tendido de tubería conduit galvanizada pared gruesa de 1 1/2" en muro perimetral para trayectoria de instalación eléctrica, suministro y colocación de cajas conduit LL, LB y LR de 1 1/2", tendido de tubería conduit galvanizada pared gruesa de 3/4" sobre losa de azotea, suministro y colocación de cajas conduit LL, LB y LR de 3/4", pasos en muros para cruce de tuberías, suministro y colocación de tubo liquate de 1 1/2" por desvío de columna, suministro y colocación de cajas combinadoras de paneles fotovoltaicos, suministro y colocación de paneles fotovoltaicos, corte con cortadora manual y demolición en firme de concreto existente, tendido de tubería de pvc pesado de 1 1/2", suministro y colocación de tablero de interconexión de sistema fotovoltaico, suministro y colocación de tablero de módulos fotovoltaicos.



F3: Nivel azotea donde se colocaran los módulos fotovoltaicos. Edificio B



F4: Proyecto general de conjunto para la instalación de Paneles Solares Edificio.



F5: Área de conexión general del sistema de paneles solares.

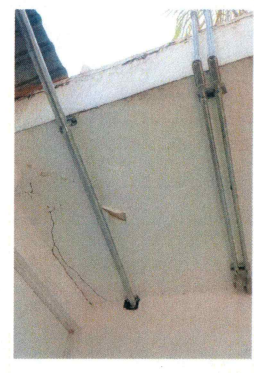
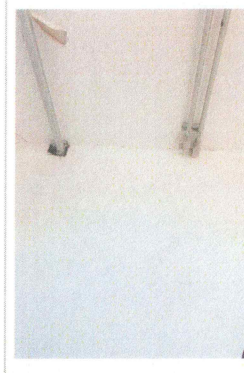
FOTOS (DURANTE)



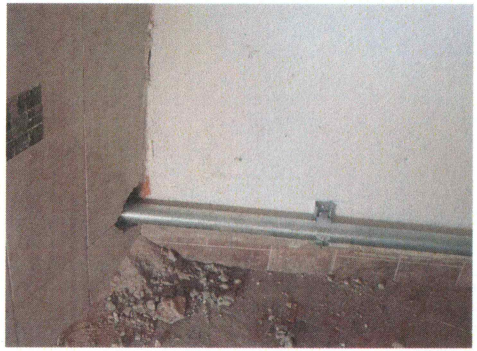
F6: Suministro y colocación de bases metálicas de soporte para paneles fotovoltaicos



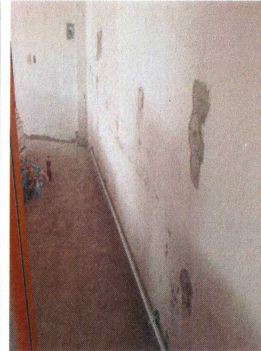
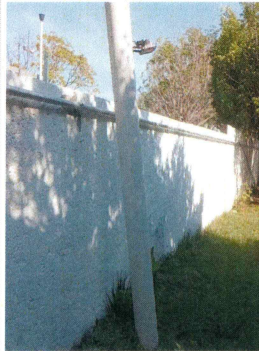
F7: Suministro y colocación de bases metálicas de soporte para paneles fotovoltaicos



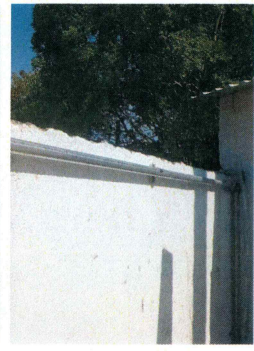
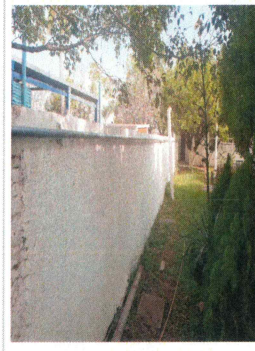
F8: Pasos en muros para tubería galvanizada



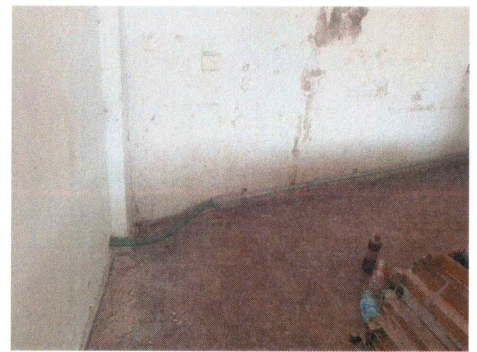
F9: Pasos en muros para tubería galvanizada



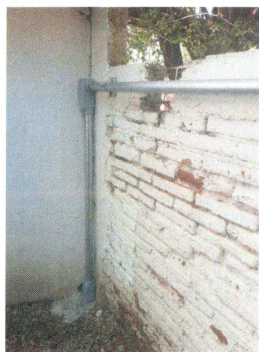
F10: Tendido de tubería galvanizada de 1 1/2" sobre muro perimetral



F11: Tendido de tubería galvanizada de 1 1/2" sobre muro perimetral



F12: Colocación de tubo liquatite de 1 1/2" por desvío de columna en cafetería



F13: Colocación de condulet tipo LL, LB y LR de 1 1/2"



F14: Colocación de condulet tipo LL, LB y LR de 3/4"



F15: Tendido de tubería galvanizada de 3/4" para instalación de paneles fotovoltaicos



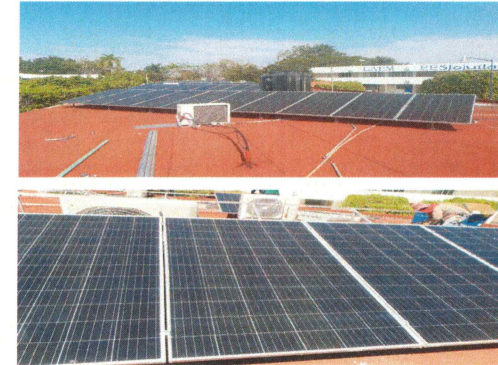
F16: Suministro y colocación de cajas combinadoras de paneles fotovoltaicos



F17: Desmontaje y reubicación de equipos de aire acondicionado



F18: Desmontaje y reubicación de equipos de aire acondicionado



F19: Suministro y colocación de paneles fotovoltaicos



F20: Suministro y colocación de paneles fotovoltaicos



F21: Corte con cortadora manual de concreto existente



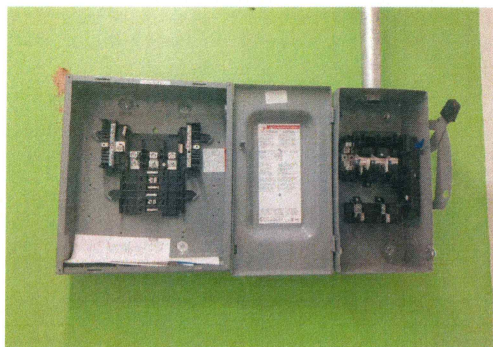
F22: Demolición de firme de concreto existente



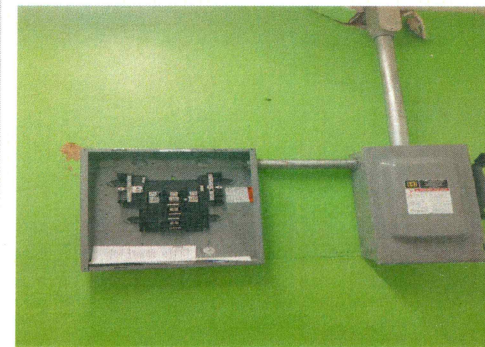
F23: Tendido de tubería de pvc pesado de 1 1/2"



F24: Suministro y colocación de tablero de interconexión de sistema fotovoltaico



F25: Suministro y colocación de tablero de módulos fotovoltaicos



F26: Suministro y colocación de tablero de módulos fotovoltaicos

Dr. Gustavo Urquiza Beltrán
Rector

Arq. Oscar Gabriel Lastra Fernández
Director General de Infraestructura

* Es muy importante que se anexe reporte fotográfico de todas las obras. Para ello se anexa una pestaña, se podrán copiar tantas pestañas como sea necesario. Para equipamiento, mantenimiento y adecuaciones, en especial, se recomienda que se capture la **misma toma, mismo ángulo y lugar para el antes, durante y después de la obra**

2021

ENU

FAM

FONDO DE APORTACIONES MÚLTIPLES

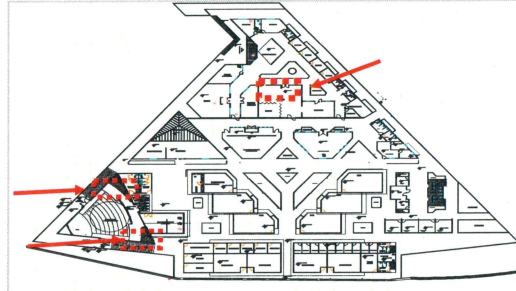
DIRECCIÓN GENERAL DE EDUCACIÓN SUPERIOR UNIVERSITARIA
DIRECCIÓN DE FORTALECIMIENTO INSTITUCIONAL
SUBDIRECCIÓN DE FOMENTO INSTITUCIONAL/DEPARTAMENTO DE INFRAESTRUCTURA FÍSICA

Mes reportado
4to Trimestre
(octubre-diciembre)
FECHA DE CORTE: 31/12/2021

REPORTE FOTOGRÁFICO DEL INFORME DE AVANCE MENSUAL

PRIORIDAD 3 Nombre de la obra: Adecuación y mejoras del Campus Sur (Escuela de Estudios Superiores del Jicarero)

CROQUIS DE LOCALIZACIÓN



UBICACIÓN DE LA OBRA O PROYECTO

Escuela de Estudios Superiores del Jicarero
Carretera Galeana- Tequesquitengo s/n,
Comunidad El Jicarero, Jojutla, Morelos.



UNIVERSIDAD AUTÓNOMA DEL ESTADO DE MORELOS

Porcentaje de avance

85.00%

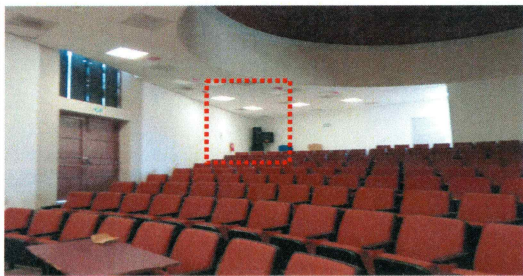
FOTOS (ANTES)



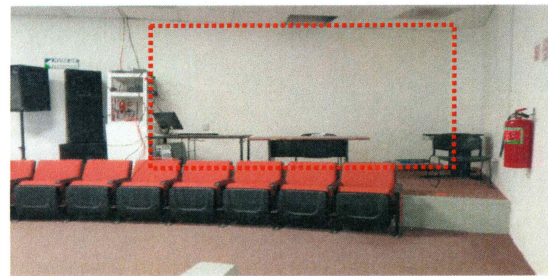
1- Fachada y acceso Principal del plantel, Entrada a Auditorio de la EES del Jicarero



2- Fachadas interiores de edificios de la EES del Jicarero



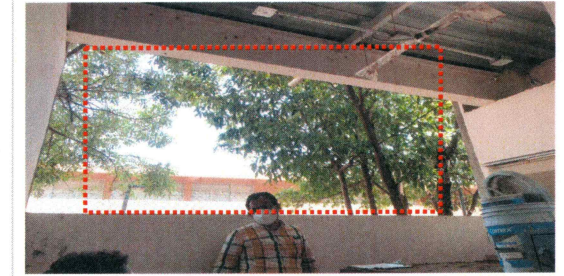
3- Area Interior de Auditorio donde se construirá cubículo para vestuario y bodega.



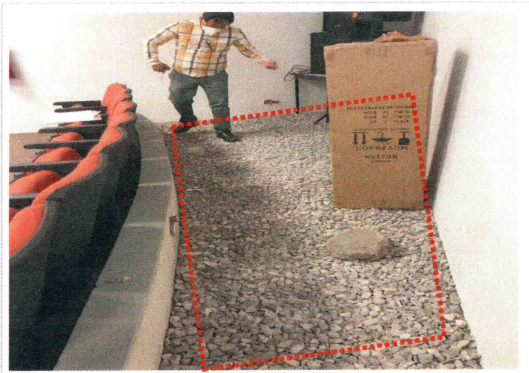
4- Espacio Interior de Auditorio donde se adecuara cubiculo de para audio y control.

Comentarios de los trabajos realizados:

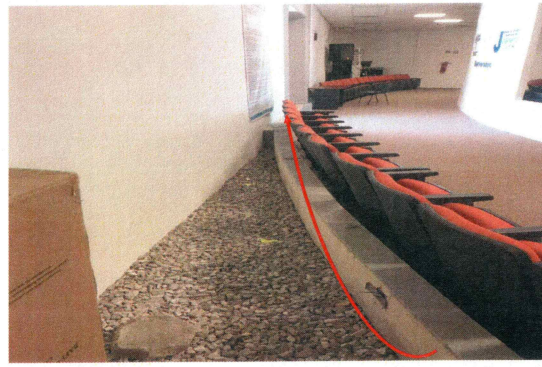
En los meses de octubre, noviembre y diciembre del año en curso, para ésta unidad académica se realizan trabajos de colocación de puerta mosquetero en área de comedor, suministro y colocación de cancel de aluminio en edificio de laboratorios, limpieza de azotea de auditorio, sellado de unión de carpeta existente, suministro y aplicación de impermeabilizante acrílico en losa de azotea de auditorio, fabricación de muros de durock para cuarto de audio, salidas para contactos en cuarto de audio y vestidor, suministro y aplicación de pintura en muros de cuarto de audio, suministro y colocación de piso falso de duela en vestidor, fabricación de muros de durock para vestidor, suministro y colocación de puerta de aluminio en cuarto de audio y vestidor, suministro y colocación de ventanas en cuarto de audio y vestidor, salidas para fuerza y alumbrado en cuarto de audio y vestidor, conexión de circuitos de fuerza y alumbrado de cuarto de audio y vestidor.



5- Bodega que se adecuara cerrando perimetro con canceleria de aluminio.



F6: Colocación de duela de madera.

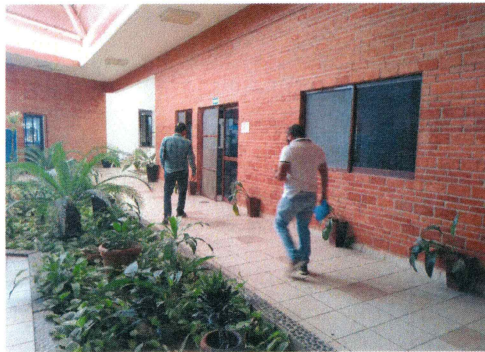


F7: Muro a base de placa de cemento durock.

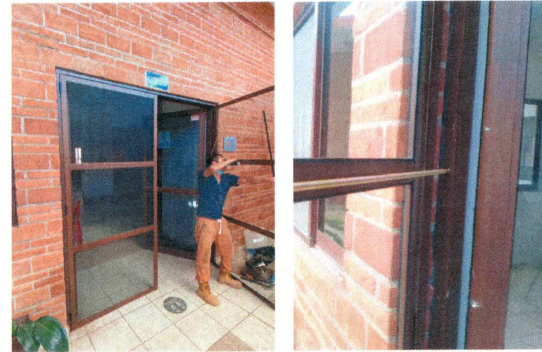


F8: Colocación de cancelería interior y exterior de aluminio así como suministro y colocación de puerta de aluminio

FOTOS (DURANTE)



F9.-Colocación de mosquitero en comedor



F10.-Colocación de mosquitero en comedor



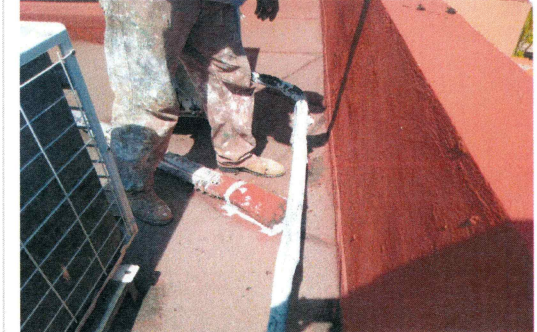
F11.-Limpieza de azotea de auditorio



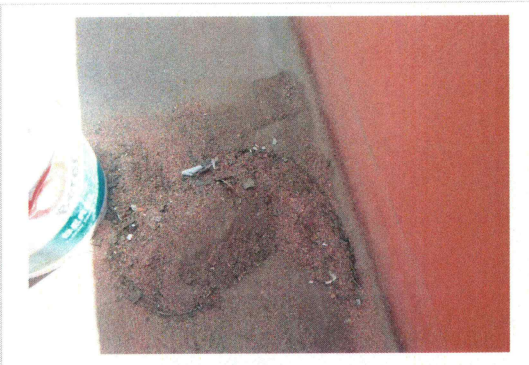
F12.-Suministro y colocación de cancel en edificio de laboratorios



F13.-Limpieza de azotea de auditorio



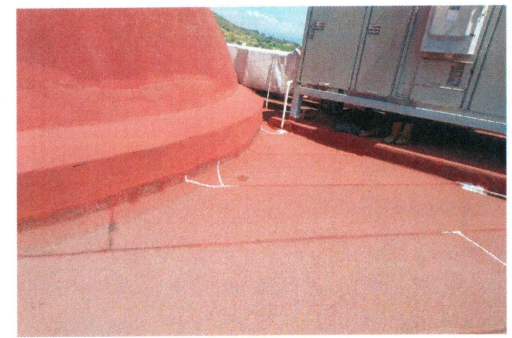
F14.-Sellado de carpeta existente



F15.-Limpieza de azotea de auditorio



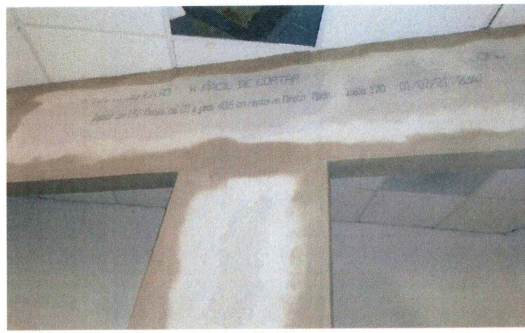
F16.-Sellado de carpeta existente



F17.-Sellado de carpeta existente



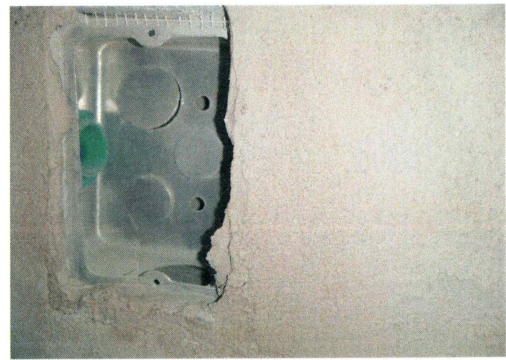
F18.- Fabricación de muros de durock para cuarto de audio



F19.- Fabricación de muros de durock para cuarto de audio



F20.- Fabricación de muros de durock para cuarto de audio



F21.- Salidas para contactos en cuarto de audio y vestidor



22.- Salidas para contactos en cuarto de audio y vestidor



23.- Salidas para contactos en cuarto de audio y vestidor



24.- Suministro y colocación de duela en vestidor



25.- Suministro y colocación de duela en vestidor



26.- Suministro y colocación de duela en vestidor



27.- Suministro y colocación de duela en vestidor



28.- Suministro y colocación de duela en vestidor



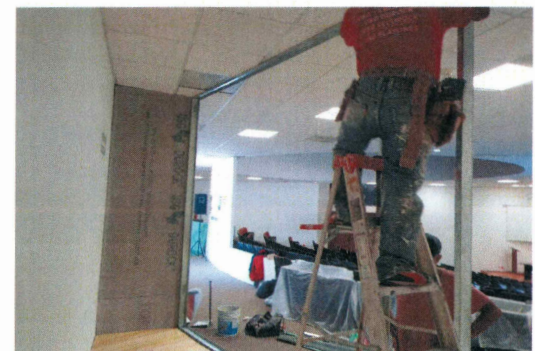
29.- Suministro y colocación de duela en vestidor



30.- Fabricación de muros de durock para vestidor



31.- Fabricación de muros de durock para vestidor



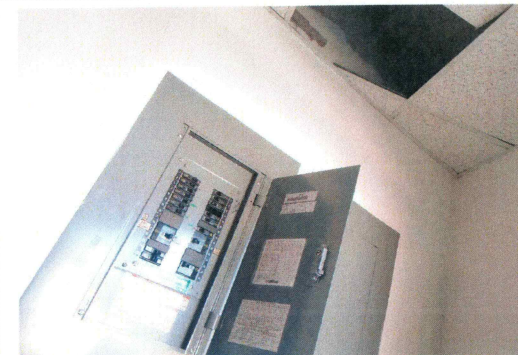
32.- Fabricación de muros de durock para vestidor



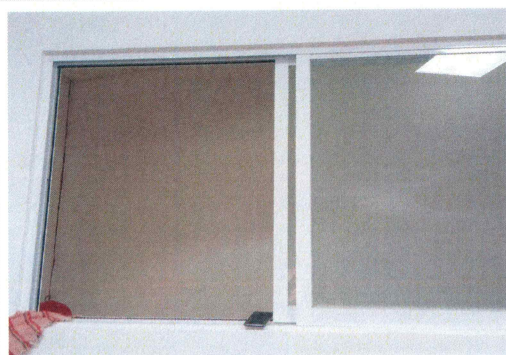
33.- Fabricación de muros de durock para vestidor



34.- Conexión de circuitos de fuerza y alumbrado de cuarto de audio y vestidor

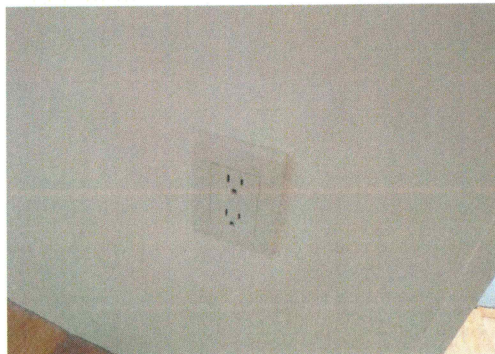


35.- Conexión de circuitos de fuerza y alumbrado de cuarto de audio y vestidor

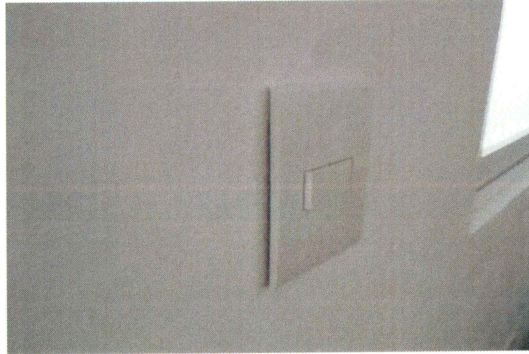


36.- Colocación de ventanas en cuarto de audio y vestidor

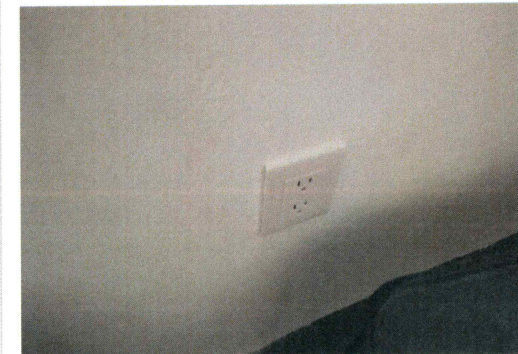
FOTOS (DESPUÉS)



37.- Salidas para fuerza y alumbrado en cuarto de audio y vestidor



38.- Salidas para fuerza y alumbrado en cuarto de audio y vestidor



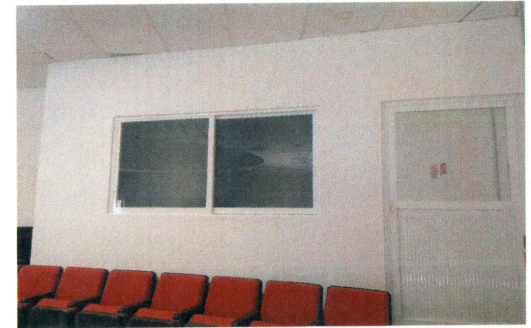
39.- Salidas para fuerza y alumbrado en cuarto de audio y vestidor



40.- Aplicación de pintura en muros de cuarto de audio



41.- Aplicación de pintura en muros de cuarto de audio



42.- Aplicación de pintura en muros de cuarto de audio



43.- Colocación de puerta de aluminio en cuarto de audio y vestidor



44.- Colocación de puerta de aluminio en cuarto de audio y vestidor



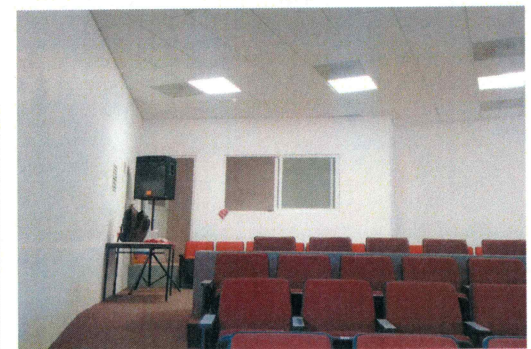
45.- Colocación de puerta de aluminio en cuarto de audio y vestidor



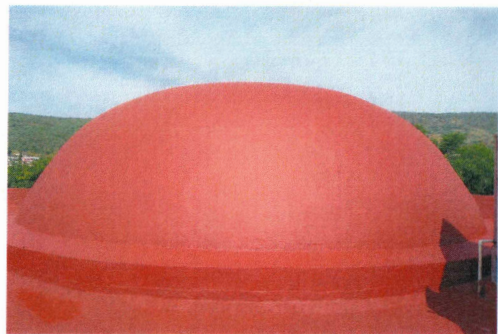
46.- Colocación de ventanas en cuarto de audio y vestidor



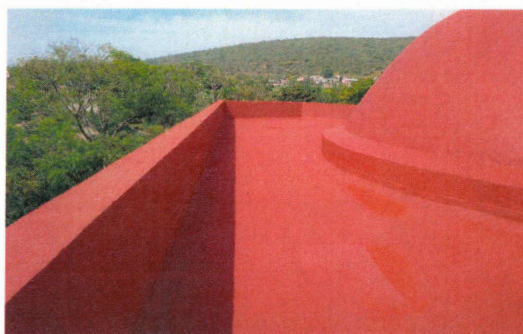
47.- Colocación de ventanas en cuarto de audio y vestidor



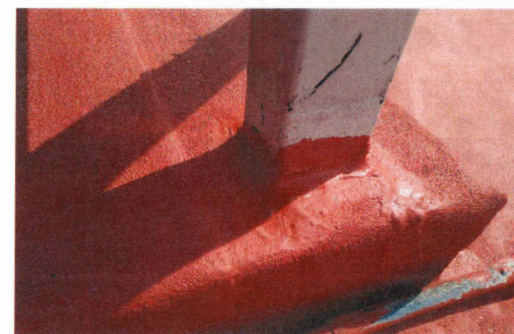
48.- Aplicación de pintura en muros de vestidores



49.- Aplicación de impermeabilizante acrílico en azotea de auditorio



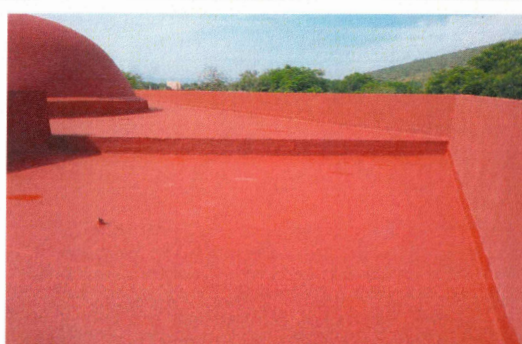
50.- Aplicación de impermeabilizante acrílico en azotea de auditorio



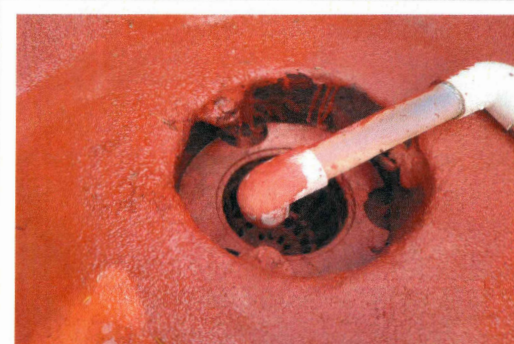
51.- Aplicación de impermeabilizante acrílico en azotea de auditorio



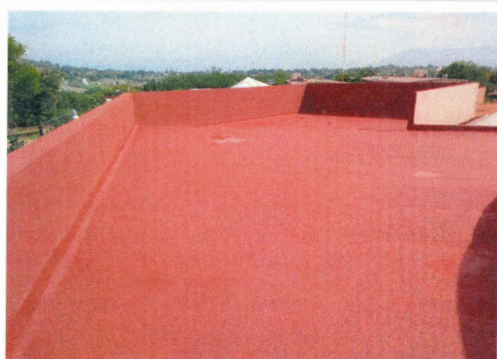
52.- Aplicación de impermeabilizante acrílico en azotea de auditorio



52.- Aplicación de impermeabilizante acrílico en azotea de auditorio



53.- Aplicación de impermeabilizante acrílico en azotea de auditorio



54.- Aplicación de impermeabilizante acrílico en azotea de auditorio



55.- Aplicación de impermeabilizante acrílico en azotea de auditorio



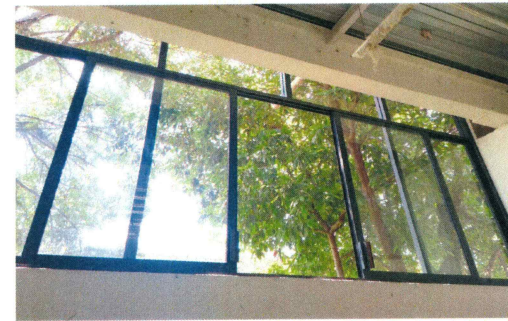
56.- Aplicación de impermeabilizante acrílico en azotea de auditorio



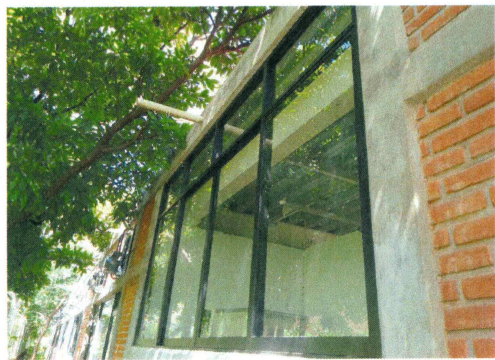
57.- Salidas para fuerza y alumbrado en cuarto de audio y vestidor



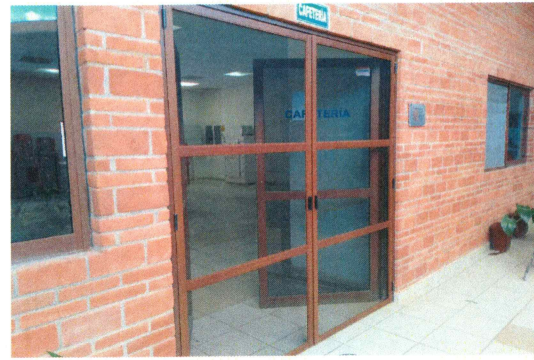
58.- Aplicación de pintura en muros de vestidores



59.- Suministro y colocación de cancel en edificio de laboratorios



60.- Suministro y colocación de cancel en edificio de laboratorios



61.- Colocación de mosquetero en comedor

Dr. Gustavo Urquiza Beltrán
Rector

Arq. Óscar Gabriel Lastra Fernández
Director General de Infraestructura

* Es muy importante que se anexe reporte fotográfico de todas las obras. Para ello se anexa una pestaña, se podrán copiar tantas pestañas como sea necesario. Para equipamiento, mantenimiento y adecuaciones, en especial, se recomienda que se capture la **misma toma, mismo ángulo y lugar para el antes, durante y después de la obra.**

2021

FAM
FONDO DE APORTACIONES MÚLTIPLES

DIRECCIÓN GENERAL DE EDUCACIÓN SUPERIOR UNIVERSITARIA
DIRECCIÓN DE FORTALECIMIENTO INSTITUCIONAL
SUBDIRECCIÓN DE FOMENTO INSTITUCIONAL/DEPARTAMENTO DE INFRAESTRUCTURA FÍSICA

Mes reportado
4to Trimestre
(octubre-diciembre)
FECHA DE CORTE: 11/12/2021

REPORTE FOTOGRAFICO DEL INFORME DE AVANCE MENSUAL

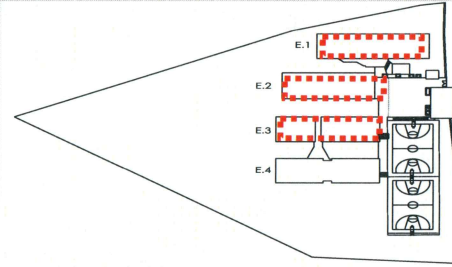
PRIORIDAD 3 Nombre de la obra: **Adecuación y mejoras del Campus Sur (Escuela de Estudios Superiores de Mazatepec)**



Porcentaje de avance

85.00%

CROQUIS DE LOCALIZACIÓN



UBICACIÓN DE LA OBRA O PROYECTO

Croquis de localización.
Escuela de Estudios Superiores de Mazatepec
Av. subida al Calvario s/n Col. Justo Sierra
62636 Mazatepec, Mor.

FOTOS (ANTES)



1.- Fachada principal E.E.S. Mazatepec



2.- Fachada Edificios Interiores de aulas donde se realizaran los trabajos.

Comentarios de los trabajos realizados:

En los últimos tres meses de octubre, noviembre y diciembre del presente año, se realizan trabajos de picoteo de piso de concreto en aulas de edificio 4, suministro y colocación de piso en aulas de edificio 4, demolición de concreto para forjado de cenefa en puertas de acceso, forjado de cenefa de concreto en aulas de edificio 4, picoteo de piso en sala de juicios orales y salón 9, suministro y colocación de piso en sala de juicios orales y salón 9, demolición de concreto para forjado de cenefa en puertas de acceso, forjado de cenefa de concreto en sala de juicios orales y salón 9, ajuste de puertas en aulas de edificio 2, picoteo de piso en aulas de edificio 2, suministro y colocación de piso en aulas de edificio 2, limpieza en interior y exterior de obra.



3.- Interior de Aula tipo - Se realizaran trabajos de colocación de loseta.



4.- Simulador Sala de Juicios Orales donde se colora loseta.



5.- Salón 9 colocación de loseta en Edificio 03.

REPORTE FOTOGRAFICO DEL INFORME DE AVANCE MENSUAL

FOTOS (DURANTE)



6.- Picoteo de piso en aulas de edificio 4.



7.- Picoteo de piso en aulas de edificio 4.



8.- Picoteo de piso en aulas de edificio 4.



9.- Picoteo de piso en aulas de edificio 4.



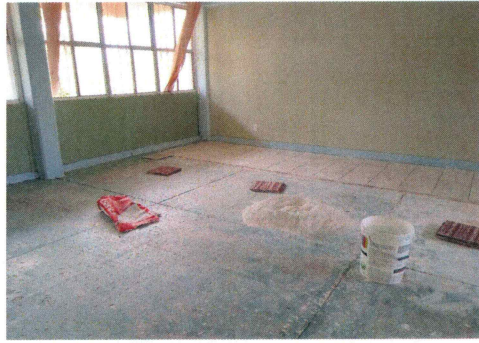
10.- Picoteo de piso en aulas de edificio 4.



11.- Picoteo de piso en aulas de edificio 4.



12.- Colocación de piso en aulas de edificio 4.

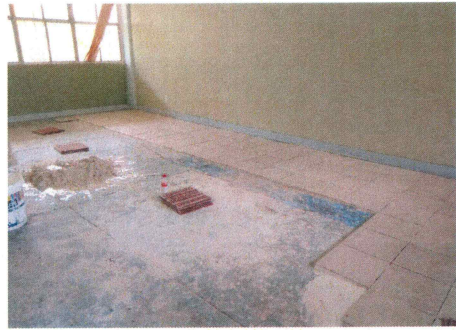


13.- Colocación de piso en aulas de edificio 4.



14.- Colocación de piso en aulas de edificio 4.

REPORTE FOTOGRAFICO DEL INFORME DE AVANCE MENSUAL



15.- Colocación de piso en aulas de edificio 4.



16.- Colocación de piso en aulas de edificio 4.



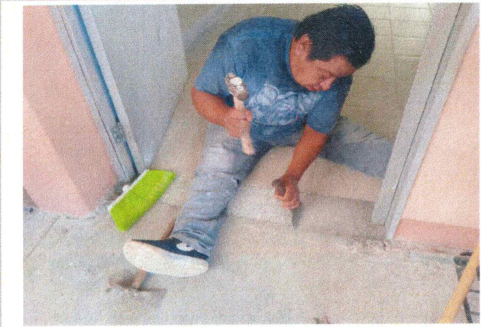
17.- Colocación de piso en aulas de edificio 4.



18.- Demolición de concreto para forjado de cancha.



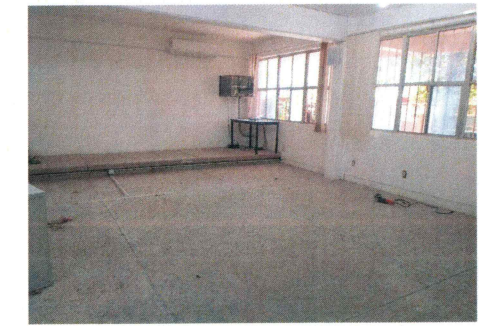
19.- Demolición de concreto para forjado de cancha.



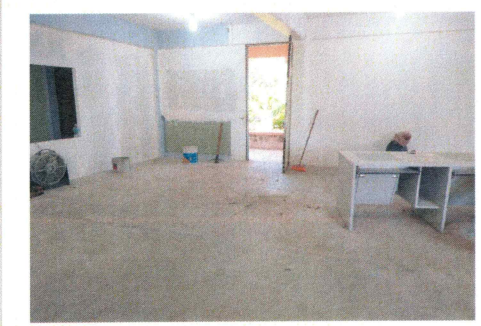
20.- Forjado de cancha de concreto en aulas de edificio 4.



21.- Picoteo de piso en sala de juicios orales y salón 9.



22.- Picoteo de piso en sala de juicios orales y salón 9.



23.- Picoteo de piso en sala de juicios orales y salón 9.

REPORTE FOTOGRAFICO DEL INFORME DE AVANCE MENSUAL



24.- Demolicion de concreto para forjado de canefa.



25.- Demolicion de concreto para forjado de canefa.



26.- Demolicion de concreto para forjado de canefa.



27.- Ajuste de puertas en edificio 2.



28.- Ajuste de puertas en edificio 2.



29.- Ajuste de puertas en edificio 2.



30.- Picoteo de piso en aulas de edificio 2.

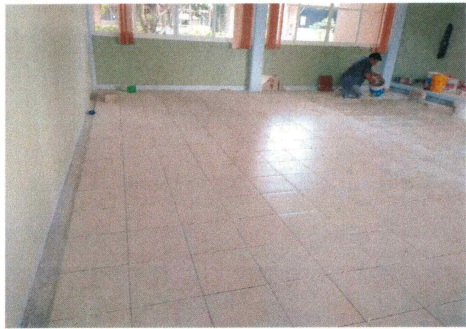


31.- Picoteo de piso en aulas de edificio 2.



32.- Picoteo de piso en aulas de edificio 2.

REPORTE FOTOGRAFICO DEL INFORME DE AVANCE MENSUAL



33.- Colocación de piso en aulas de edificio 2.



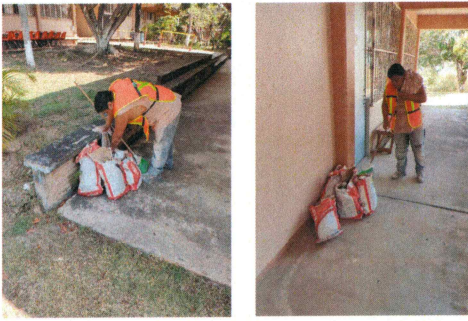
34.- Colocación de piso en aulas de edificio 2.



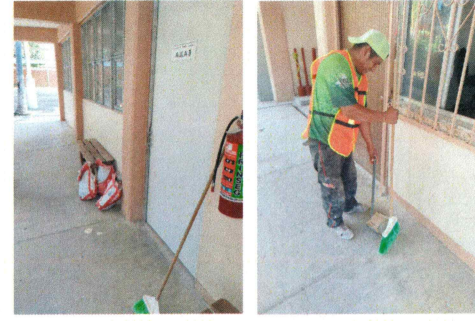
35.- Colocación de piso en aulas de edificio 2.



36.- Limpieza en interior y exterior de obra.

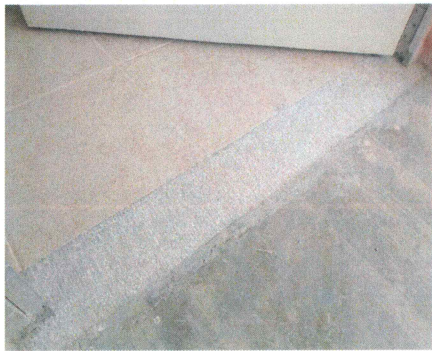


37.- Limpieza en interior y exterior de obra.

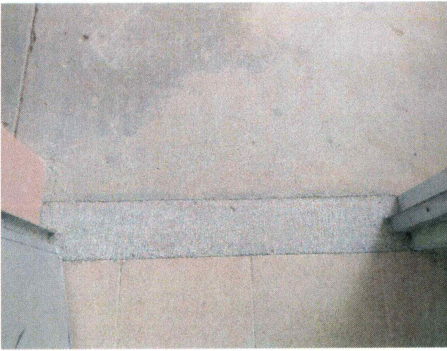


38.- Limpieza en interior y exterior de obra.

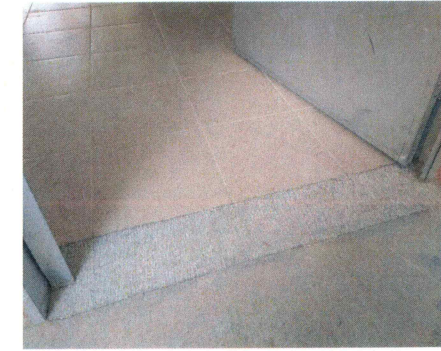
FOTOS (DESPUÉS)



39.- Forjado de cenefa de cenefa en aulas de edificio 4.



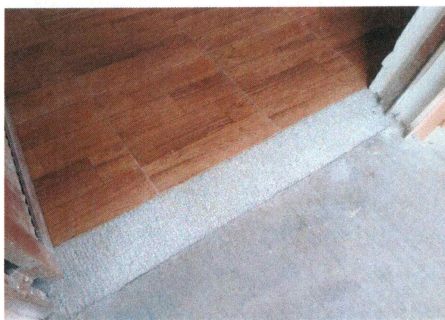
40.- Forjado de cenefa de concreto en aulas de edificio 4.



41.- Forjado de cenefa de concreto en aulas de edificio 4.



42.- Forjado de cenefa en sala de juicios orales y salón 9.



43.- Forjado de cenefa en sala de juicios orales y salón 9.



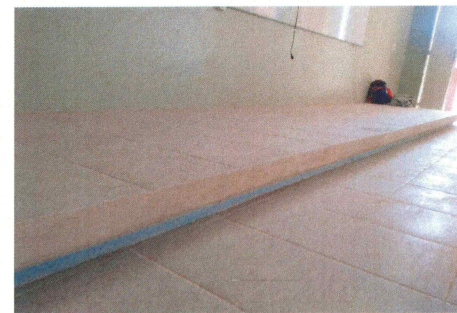
44.- Forjado de cenefa en sala de juicios orales y salón 9.



45.- Colocación de piso en aulas de edificio 2.



46.- Colocación de piso en aulas de edificio 2.



47.- Colocación de piso en aulas de edificio 2.



48.- Colocación de piso en sala de juicios orales y salón 9.



49.- Colocación de piso en sala de juicios orales y salón 9.



50.- Colocación de piso en sala de juicios orales y salón 9.

Dr. Gustavo Urquiza Beltrán
Rector

Arg. Oscar Gabriel Lastra Fernández
Director General de Infraestructura

* Es muy importante que se anexe reporte fotográfico de todas las obras. Para ello se anexa una pestaña, se podrán copiar tantas pestañas como sea necesario. Para equipamiento, mantenimiento y adecuaciones, en especial, se recomienda que se capture la misma toma, mismo ángulo y lugar para el antes, durante y después de la obra.

2021

FAM
FONDO DE APORTACIONES MÚLTIPLES

DIRECCIÓN GENERAL DE EDUCACIÓN SUPERIOR UNIVERSITARIA
DIRECCIÓN DE FORTALECIMIENTO INSTITUCIONAL
SUBDIRECCIÓN DE FOMENTO INSTITUCIONAL/DEPARTAMENTO DE INFRAESTRUCTURA FÍSICA

Mes reportado
4to Trimestre
(octubre-diciembre)
REPORTE FOTOGRÁFICO DEL AVANCE

REPORTE FOTOGRÁFICO DEL INFORME DE AVANCE MENSUAL

PRIORIDAD 4

Nombre de la obra: **Mantenimiento del Campus Norte, Centro de Investigaciones Químicas (CIQ).**

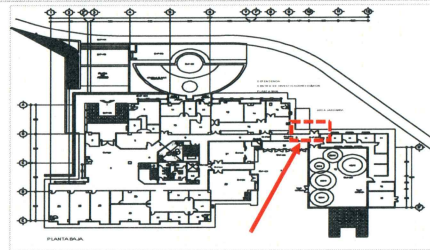
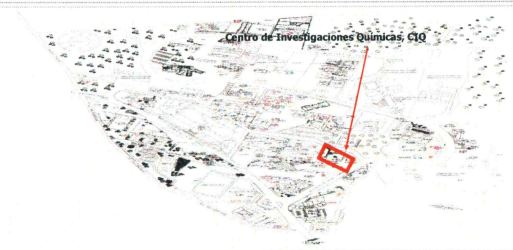


UNIVERSIDAD AUTÓNOMA DEL ESTADO DE MORELOS

Porcentaje de avance

55%

CROQUIS DE LOCALIZACIÓN



UBICACIÓN DE LA OBRA O PROYECTO

Centro de Investigaciones Químicas (CIQ)
Av. Universidad No. 1001 Col. Chamilpa,
Cuernavaca, Mor. C.P.62209.

FOTOS (ANTES)



1.- Fachada Principal CIQ-ICBA. Puerta de emergencia.



2.- Fachada lateral CIQ. Puerta de emergencia.

Comentarios de los trabajos realizados:

En el último trimestre del año en curso, se realizan trabajos de suministro y colocación de puerta de aluminio con barra antipánico de emergencia, corte con cortadora manual en concreto dañado, colado de firme de concreto hecho en obra, suministro y aplicación de pintura vitlica color blanco sobre muros.



3.- Suministro y colocación de puerta de aluminio, barra antipánico y rampa de concreto



4.-espacio interior hacia salida de emergencia

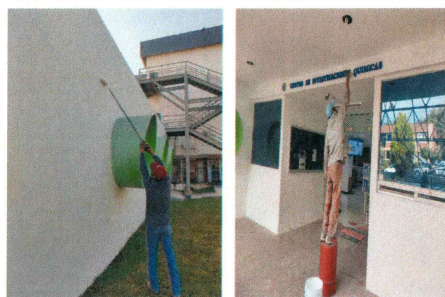


5.- Demolición de firme y construcción de rampa de concreto en salida de emergencia

FOTOS (DURANTE)



6.- Suministro y colocación de puerta de aluminio con barra antipánico de emergencia.



7.- Suministro y aplicación de pintura vilca color blanco sobre muros.



8.- Corte con cortadora manual en concreto dañado.



9.- Colado de firme de concreto hecho en obra.

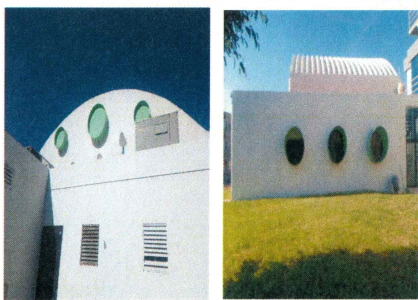


10.- Limpieza fina para entrega de obra.



11.- Adecuación en piso de la puerta de emergencia.

FOTOS (DESPUÉS)



12.- Suministro y aplicación de pintura vilca color blanco sobre muros.




13.- Suministro y aplicación de pintura vilca color blanco sobre muros.



14.- Suministro y colocación de puerta de aluminio con barra antipánico de emergencia.


Dr. Gustavo Urquiza Beltrán
Rector


Arq. Oscar Gabriel Ledra Fernández
Director General de Infraestructura

* Es muy importante que se anexe reporte fotográfico de todas las obras. Para ello se anexa una pestaña, se podrán copiar tantas pestañas como sea necesario. Para equipamiento, mantenimiento y adecuaciones, en especial, se recomienda que se capture la misma toma, mismo ángulo y lugar para el antes, durante y después de la obra.

2021

FAM
FONDO DE APORTACIONES MÚLTIPLES

DIRECCIÓN GENERAL DE EDUCACIÓN SUPERIOR UNIVERSITARIA
DIRECCIÓN DE FORTALECIMIENTO INSTITUCIONAL
SUBDIRECCIÓN DE FOMENTO INSTITUCIONAL/DEPARTAMENTO DE INFRAESTRUCTURA FÍSICA

Mes reportado
4to Trimestre
(octubre-diciembre)
FECHA DE CORTE: 30/12/2021

REPORTE FOTOGRÁFICO DEL INFORME DE AVANCE MENSUAL



UNIVERSIDAD AUTÓNOMA DEL ESTADO DE MORELOS

Porcentaje de avance

55%

PRIORIDAD

4

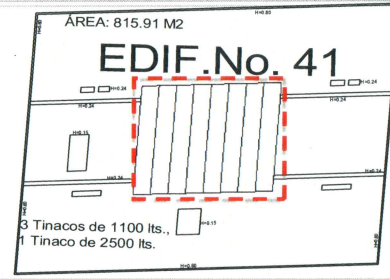
Nombre de la obra:

Mantenimiento del Campus Norte, Centro de Investigación en Ciencias Cognitivas (CINCCO).

CROQUIS DE LOCALIZACIÓN



Centro de Investigación en Ciencias Cognitivas (CINCCO) edificio 41.



ÁREA: 815.91 M2

EDIF. No. 41

3 Tinacos de 1100 lts.,
1 Tinaco de 2500 lts.

UBICACIÓN DE LA OBRA O PROYECTO

Centro de Investigación en Ciencias Cognitivas (CINCCO) edificio 41.
Av. Universidad No. 1001 Col. Chamilpa, Cuernavaca, Mor. C.P.62209.

FOTOS (ANTES)



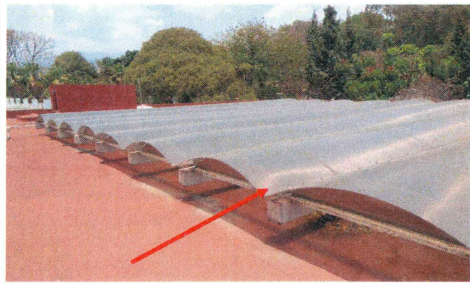
1.- Fachada principal del Centro de Investigación en Ciencias Cognitivas



2.- Fachada lateral Este del CINCCO.

Comentarios de los trabajos realizados:

En los últimos tres meses del año en curso, octubre, noviembre y diciembre, en esta unidad académica se realizaron trabajos de mantenimiento general a tornerilería de domos existentes, desmontaje de policarbonato dañado, suministro y colocación de policarbonato por cambio de domos dañados, sellado de juntas de policarbonato existente, suministro y colocación de flashing en extremos este y oeste.



3.- Mantenimiento general correctivo a domo de policarbonato en losa de azotea de edificio del CINCCO.



4.- Limpieza y sellado de perfil canaleta, refuerzo en sujeción de tramos longitudinales de placas de policarbonato



5.- Remates perimetrales de perfil de aluminio, sujeción del perfil de aluminio con monten base y placas de remate de policarbonato.

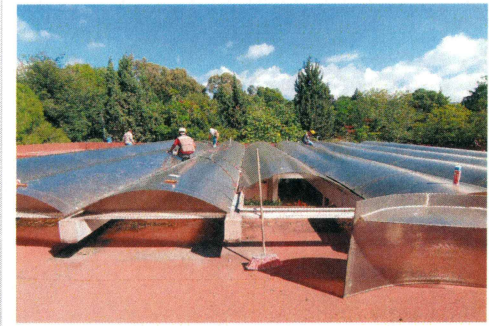
FOTOS (DURANTE)



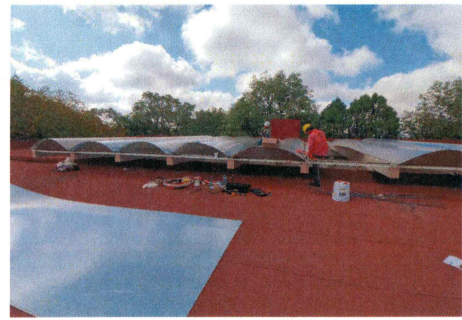
6.- Mantenimiento general a la tornillería de domos existentes.



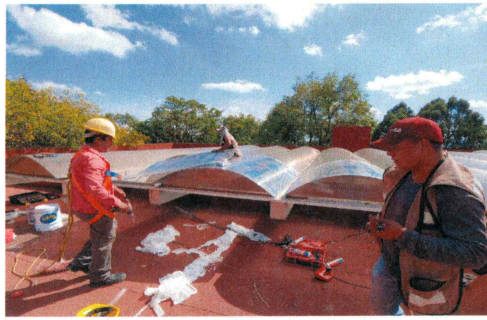
7.- Desmontaje de policarbonato dañado



8.- Desmontaje de policarbonato dañado



9.- Suministro y colocación de policarbonato por cambio de domos dañados



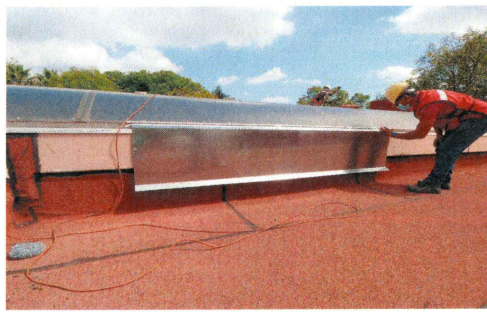
10.- Suministro y colocación de policarbonato por cambio de domos dañados



11.- Suministro y colocación de policarbonato por cambio de domos dañados



12.- Sellado de juntas de policarbonato existente

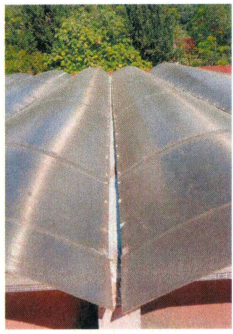
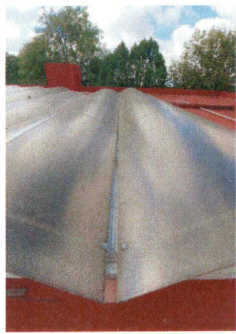


13.- Suministro y colocación de flashing en extremos este y oeste



14.- Suministro y colocación de flashing en extremos este y oeste

FOTOS (DESPUÉS)



15.-Sellado de juntas de polycarbonato existente.



16.- Suministro y colocación de flashing en extremos este y oeste.



17.- Suministro y colocación de flashing en extremos este y oeste.

Dr. Gustavo Urquiza Beltrán
Rector

Agr. Oscar Gabriel Lastra Fernández
Director General de Infraestructura

* Es muy importante que se anexe reporte fotográfico de todas las obras. Para ello se anexa una pestaña, se podrán copiar tantas pestañas como sea necesario.

2021

FAM

FONDO DE APORTACIONES MÚLTIPLES

DIRECCIÓN GENERAL DE EDUCACIÓN SUPERIOR UNIVERSITARIA
DIRECCIÓN DE FORTALECIMIENTO INSTITUCIONAL
SUBDIRECCIÓN DE FOMENTO INSTITUCIONAL/DEPARTAMENTO DE INFRAESTRUCTURA FÍSICA

Mes reportado
4to Trimestre
(octubre-diciembre)
FECHA DE CORTE: 31/12/2021

REPORTE FOTOGRÁFICO DEL INFORME DE AVANCE MENSUAL

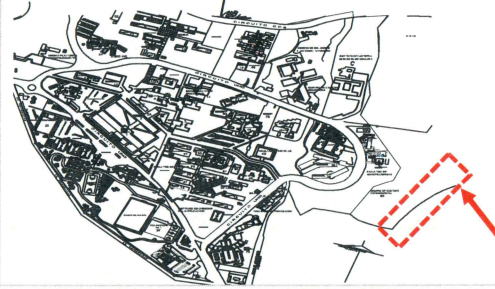
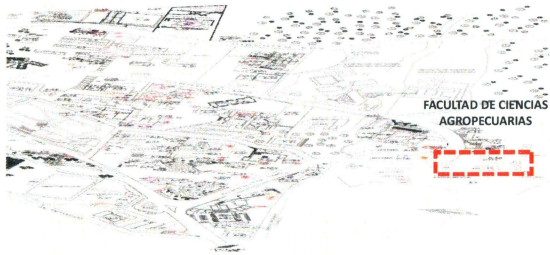
PRIORIDAD

4

Nombre de la obra:

Mantenimiento del Campus Norte (Facultad de Ciencias Agropecuarias).

CROQUIS DE LOCALIZACIÓN



UBICACIÓN DE LA OBRA O PROYECTO

FACULTAD DE CIENCIAS AGROPECUARIAS
Av. Universidad No. 1001 Col. Chamilpa,
Cuernavaca, Mor. C.P.62209



Porcentaje de avance

55%

FOTOS (ANTES)



1.- Fachada principal de la Facultad de Ciencias Agropecuarias-Campo experimental



2.- Fachada Este, Mantenimiento en cerca perimetral con Autopista México-Cuernavaca.



3.- Vista interior rea perimetral: retiro de malla existente deteriorada, deshierbe y limpieza del área, excavación y construcción de rodapié de mampostería de piedra, colocación de malla ciclónica con postes metálicos.



4.- Extremo sur de Mantenimiento de áreas perimetrales: retiro de malla existente deteriorada, deshierbe y limpieza del área, excavación y construcción de rodapié de mampostería de piedra, colocación de malla ciclónica con postes metálicos.

Comentarios de los trabajos realizados:

En los meses de octubre, noviembre y diciembre de 2021 para la Facultad de Ciencias Agropecuarias se realizan los trabajos de visita de inspección, deshierbe de maleza existente excavación por medios mecánicos de cepa, colado de plantilla de concreto hecho en obra, elaboración de radapie de piedra en límites de predio de la UAEM (la piedra es suministrada por la UAEM), colado de plantilla de concreto hecho en obra.



5.- En área perimetral se construirá salida pluvial hacia canal ya existente exterior.

FOTOS (DURANTE)



6.- Visita al sitio de la obra a realizar



7.- Deshierbe de maleza existente



8.- Deshierbe de maleza existente



9.- Excavación de terreno para abertura de cepas



10.- Excavación de terreno para abertura de cepas



11.- Elaboración de rodapie de piedra de sitio (la piedra se le proporcionó al contratista)



12.- Elaboración de rodapie de piedra de sitio (la piedra se le proporcionó al contratista)



11.- Elaboración de rodapie de piedra de sitio (la piedra se le proporcionó al contratista)



12.- Elaboración de rodapie de piedra de sitio (la piedra se le proporcionó al contratista)

REPORTE FOTOGRÁFICO DEL INFORME DE AVANCE MENSUAL



13.- Elaboración de rodaple de piedra de sitio (la piedra se le proporcionó al contratista)

Dr. Gustavo Urquiza Beltrán
Rector



14.- Colado de plantilla de concreto hecho en obra



15.- Elaboración de rodaple de piedra de sitio (la piedra se le proporcionó al contratista)

Arq. Oscar Gabriel Lastra Fernández
Director General de Infraestructura

* Es muy importante que se anexe reporte fotográfico de todas las obras. Para ello se anexa una pestaña, se podrán copiar tantas pestañas como sea necesario.

2021

FAM

FONDO DE APORTACIONES MÚLTIPLES

DIRECCIÓN GENERAL DE EDUCACIÓN SUPERIOR UNIVERSITARIA
DIRECCIÓN DE FORTALECIMIENTO INSTITUCIONAL
SUBDIRECCIÓN DE FOMENTO INSTITUCIONAL/DEPARTAMENTO DE INFRAESTRUCTURA FÍSICA

Mes reportado
4to Trimestre
(octubre-diciembre)
FECHA DE CORTE: 31/12/2021

REPORTE FOTOGRÁFICO DEL INFORME DE AVANCE MENSUAL

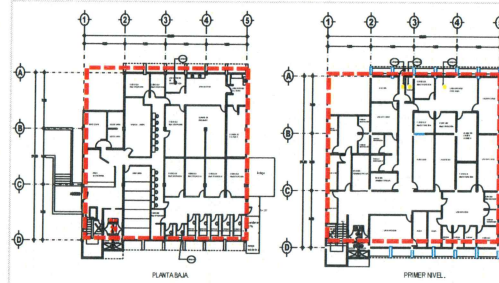
PRIOIDAD

4

Nombre de la obra:

Mantenimiento del Campus Norte, Centro de Investigaciones Biológicas (CIB)

CROQUIS DE LOCALIZACIÓN



UBICACIÓN DE LA OBRA O PROYECTO

Centro de Investigaciones Biológicas CIB.
Av. Universidad No. 1001 Col. Chamilpa,
Cuernavaca, Mor. C.P.62209.

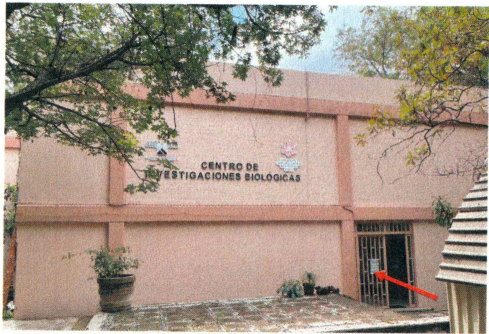


UNIVERSIDAD AUTÓNOMA DEL ESTADO DE MORELOS

Porcentaje de avance

55%

FOTOS (ANTES)



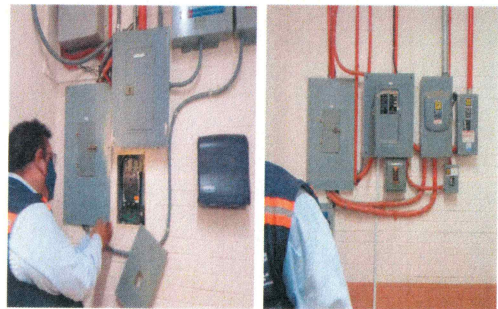
1.- Fachada principal del CIB.



2.- Fachada Norte del Edificio donde se realizaron los trabajos.

Comentarios de los trabajos realizados:

En el último trimestre del año en curso, se realizan trabajos de reemplazo de focos fundidos en auditorio, suministro y colocación de luminarias en cubículos, alimentación eléctrica a tablero, rehabilitación de apagadores, alimentación eléctrica para bombas de agua.



3.- Mantenimiento a red eléctrica considerando tableros principales y secundarios.



4.- Mantenimiento a red eléctrica: incluyendo colocación de luminarias y separación de circuitos



5.- Rehabilitación de contactos, apagadores y luminarias.

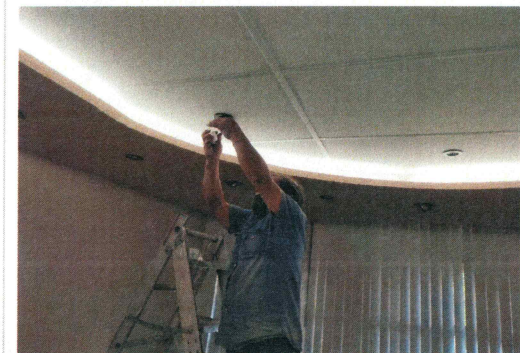
FOTOS (DURANTE)



6.- Suministro y colocación de luminarias en cuclucos



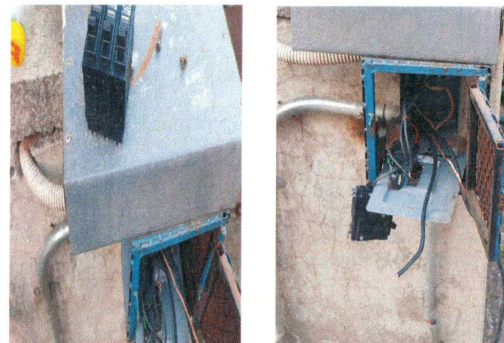
7.- Reemplazo de focos fundidos en auditorio



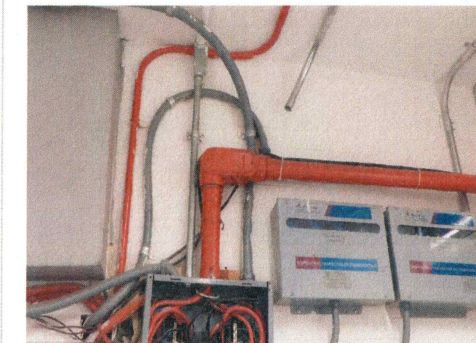
8.- Reemplazo de focos fundidos en auditorio



9.- Alimentación eléctrica para bombas de agua



10.- Alimentación eléctrica para bombas de agua

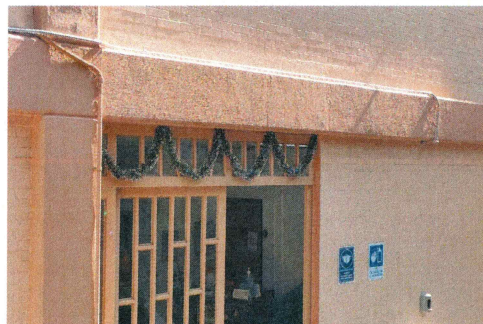


11.- Alimentación eléctrica para bombas de agua

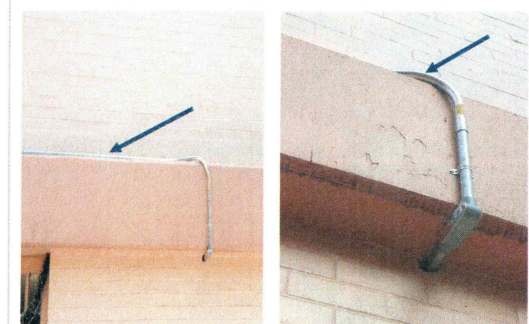
FOTOS (DESPUÉS)



12.- Alimentación eléctrica para bombas de agua



13.- Alimentación eléctrica para bombas de agua

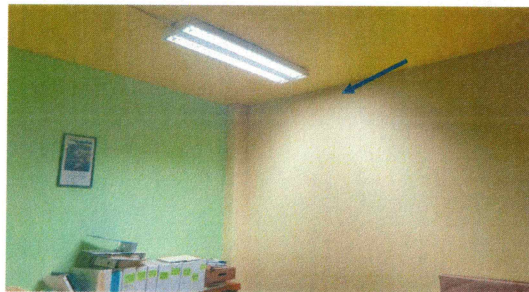


14.- Alimentación eléctrica para bombas de agua

REPORTE FOTOGRÁFICO DEL INFORME DE AVANCE MENSUAL



15.- Reemplazo de focos fundidos en auditorio



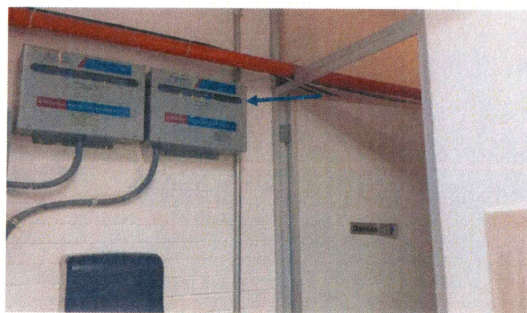
16.- Suministro y colocación de luminarias en cubículos



17.- Suministro y colocación de luminarias en cubículos



18.- Suministro y colocación de luminarias en cubículos



19.- Alimentación eléctrica a tableros



20.- Rehabilitación de apagadores

Dr. Gustavo Urquiza Beltrán
Rector

Arq. Óscar Gabriel Lastra Fernández
Director General de Infraestructura

* Es muy importante que se anexe reporte fotográfico de todas las obras. Para ello se anexa una pestaña, se podrán copiar tantas pestañas como sea necesario. Para equipamiento, mantenimiento y adecuaciones, en especial; se recomienda que se capture la **misma toma, mismo ángulo y lugar para el antes, durante y después de la obra.**

2021

FAM

FONDO DE APORTACIONES MÚLTIPLES

DIRECCIÓN GENERAL DE EDUCACIÓN SUPERIOR UNIVERSITARIA
DIRECCIÓN DE FORTALECIMIENTO INSTITUCIONAL
SUBDIRECCIÓN DE FOMENTO INSTITUCIONAL/DEPARTAMENTO DE INFRAESTRUCTURA FÍSICA

Mes reportado
4to Trimestre
(octubre-diciembre)
FECHA DE CORTE: 31/12/2021

REPORTE FOTOGRÁFICO DEL INFORME DE AVANCE MENSUAL

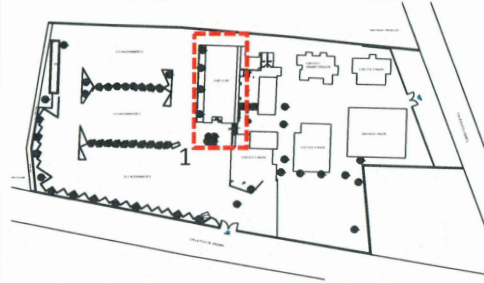
PRIORIDAD

4

Nombre de la obra:

Mantenimiento del campus Norte, (Centro de Investigación Transdisciplinar en Psicología (CITPsi sede Volcanes).

CROQUIS DE LOCALIZACIÓN



UBICACIÓN DE LA OBRA O PROYECTO

Centro de Investigación Transdisciplinar en Psicología (CITPsi).
Calle Pico de Orizaba No. 1, Col. Volcanes,
Cuernavaca, Morelos. C.P. 62350



Porcentaje de avance

55%

FOTOS (ANTES)



FL- Fachada Principal del CITPsi



FZ- Fachada lateral del edificio con auditorio donde se realizaron los trabajos.

Comentarios de los trabajos realizados:

Durante los meses de octubre, noviembre y diciembre del 2021 se realizan trabajos de desmontaje de alfombra existente, desmontaje de butacas existentes, desmontaje de plafón modular, desmantelamiento de impermeabilizante existente, desmontaje de piso de duela existente en templete, desmontaje de lámparas existentes con recuperación, ranurado de muro y firme de concreto para colocación de tuberías eléctricas, desmontaje de láminas metálicas existentes con recuperación de materiales.



F3: Se realizará rampa en interior de auditorio.



F4: Edificación de rampa en el vestíbulo de acceso a Auditorio del CITPsi, Unidad Los Volcanes.



F5: Edificación de rampa en el vestíbulo de acceso a Auditorio del CITPsi, Unidad Los Volcanes.

REPORTE FOTOGRÁFICO DEL INFORME DE AVANCE MENSUAL

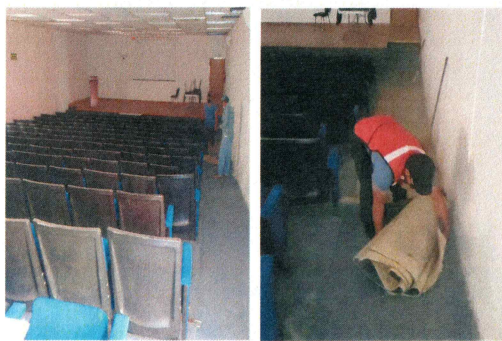


F6.-Vista superior de techumbre metálica y canalón perimetral que se sustituirán.



F7.- Interior de auditorio donde se realizaran trabajos de rehabilitación de plafón, cambio de butacas deterioradas, rehabilitación de duela y cambio en un área de alfombra..

FOTOS (DURANTE)



F8: Desmontaje de alfombra existente



F9: Desmontaje de butacas existentes y acarreo para apile de material.



F10: Desmontaje de plafón existente



F11: Desmantelamiento de impermeabilizante existente

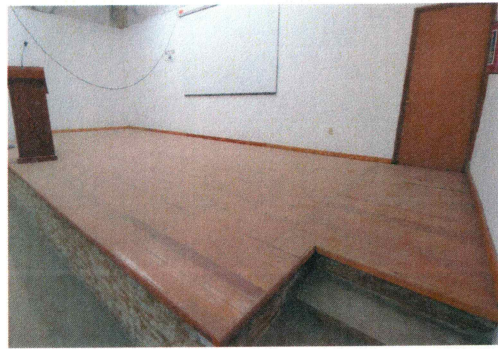


F12: Desmantelamiento de impermeabilizante existente



F13: Desmantelamiento de impermeabilizante existente

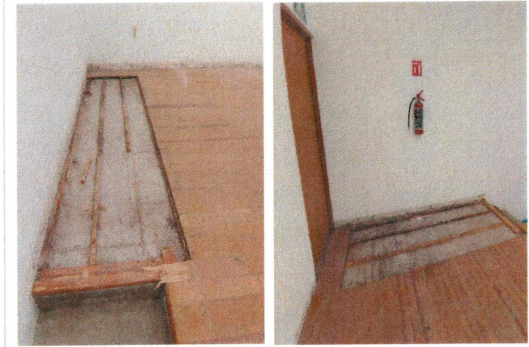
REPORTE FOTOGRÁFICO DEL INFORME DE AVANCE MENSUAL



F14: Piso de duela existente en templete



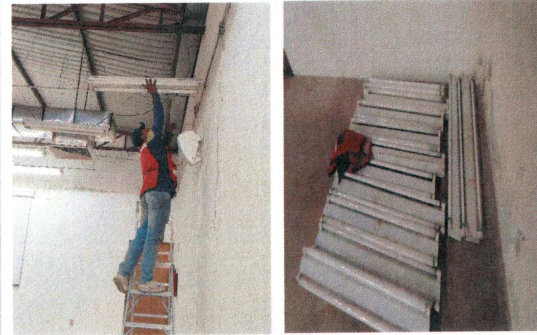
F15: Piso de duela existente en templete



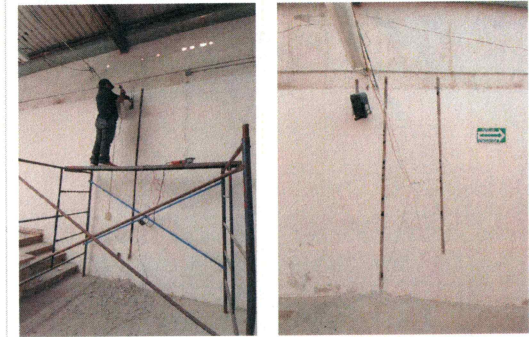
F14: Desmontaje de piso de duela existente en templete



F14: Desmontaje de lámparas existentes con recuperación



F15: Desmontaje de lámparas existentes con recuperación



F16: Ranurado de muro para colocación de tuberías eléctricas



F17: Ranurado de muro para colocación de tuberías eléctricas



F18: Ranurado de piso de concreto para colocación de tuberías eléctricas



F19: Desmontaje de láminas metálicas existentes con recuperación de materiales

REPORTE FOTOGRAFICO DEL INFORME DE AVANCE MENSUAL



F20: Desmontaje de láminas metálica existentes con recuperación de materiales



F21: Desmontaje de láminas metálica existentes con recuperación de materiales



F22: Desmontaje de láminas metálica existentes con recuperación de materiales

Dr. Gustavo Urquiza Beltrán
Rector

Arq. Óscar Gabriel Lastra Fernández
Director General de Infraestructura

* Es muy importante que se anexe reporte fotográfico de todas las obras. Para ello se anexa una pestaña, se podrán copiar tantas pestañas como sea necesario. Para equipamiento, mantenimiento y adecuaciones, en especial, se recomienda que se capture la misma toma, mismo ángulo y lugar para el antes, durante y después de la obra.

2021

FAM

FONDO DE APORTACIONES MÚLTIPLES

DIRECCIÓN GENERAL DE EDUCACIÓN SUPERIOR UNIVERSITARIA
DIRECCIÓN DE FORTALECIMIENTO INSTITUCIONAL
SUBDIRECCIÓN DE FOMENTO INSTITUCIONAL/DEPARTAMENTO DE INFRAESTRUCTURA FÍSICA

Mes reportado
4to Trimestre
(octubre-diciembre)
FECHA DE CORTE: 31/12/2021

REPORTE FOTOGRAFICO DEL INFORME DE AVANCE MENSUAL



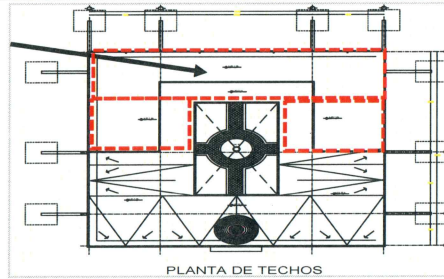
UNIVERSIDAD AUTÓNOMA DEL ESTADO DE MORELOS

Porcentaje de avance

90%

PRORIDAD 5 Nombre de la obra: **Mantenimiento del Campus Oriente (Escuela de Estudios Superiores de Tepalcingo)**

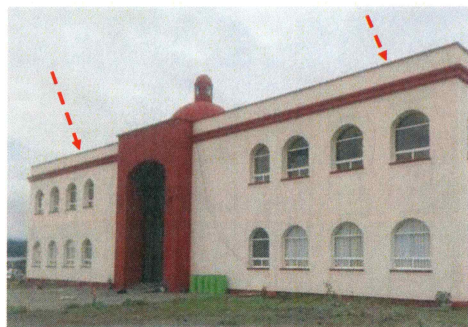
CROQUIS DE LOCALIZACIÓN



UBICACIÓN DE LA OBRA O PROYECTO

Escuela de Estudios Superiores de Tepalcingo
PASEO RIVERENO SIN NÚMERO CAMPO DE
TEPALcingo C.P.62920 TEPALcingo MORELOS

FOTOS (ANTES)



1- Fachada principal de la E.E.S. de Tepalcingo



2- Fachada principal de la E.E.S. de Tepalcingo

Comentarios de los trabajos realizados:

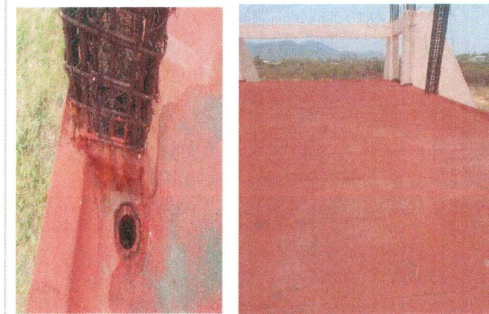
Para el ultimo trimestre del año en curso, se realizaron trabajos de limpieza de superficie, suministro y aplicación de impermeabilizante acrílico en cúpula, losa de entrepiso y azotea, habilitado de cimbra, colado con concreto hecho en obra y colocación de impermeabilizante acrílico en bases de columnas en losa de entrepiso, en el interior se realiza el desmontaje de piso de duela para la reparación y/o mantenimiento en taller para su posterior colocación en estrado de auditorio.



3- Impermeabilización de Azotea.

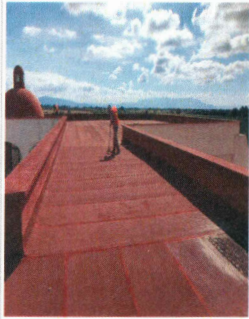


4- Impermeabilización de Azotea y cupula



5- Impermeabilización de Azotea y reparación de coladeras

FOTOS (DURANTE)



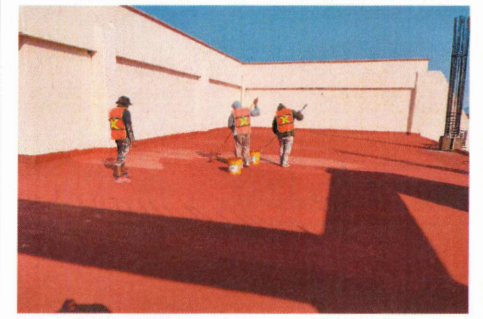
6.- Limpieza de superficie



7.- Sellado de juntas abiertas entre tapetes existentes



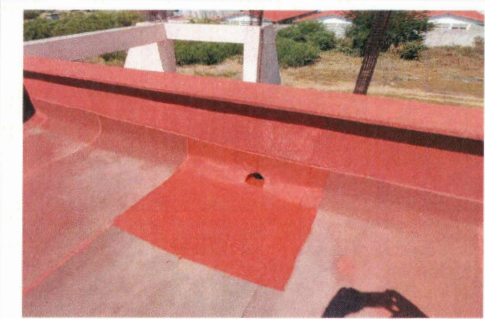
8.- Aplicación de sellador en coladeras de losa de entrepiso y azotea



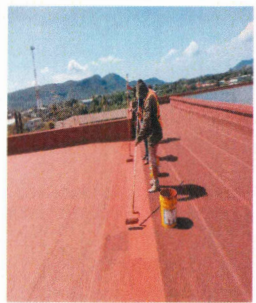
9.- Aplicación de impermeabilizante acrílico en losa de entrepiso



10.- Aplicación de impermeabilizante acrílico en losa de entrepiso



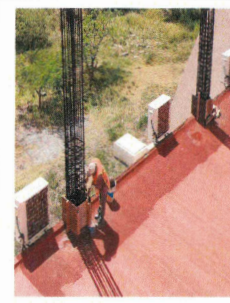
11.- Aplicación de impermeabilizante acrílico en coladeras de losa de azotea



12.- Aplicación de impermeabilizante acrílico en losa de azotea



13.- Aplicación de impermeabilizante acrílico en losa de azotea



14.- Habilitado de cimbra en base de columnas de losa de entrepiso

REPORTE FOTOGRÁFICO DEL INFORME DE AVANCE MENSUAL



15.-Chuleado con mortero de base de columnas en losa de entrepiso



16.- Colado con concreto hecho en obra de base de columnas de losa de entrepiso



17.- Descimbrado de base de columnas de losa de entrepiso



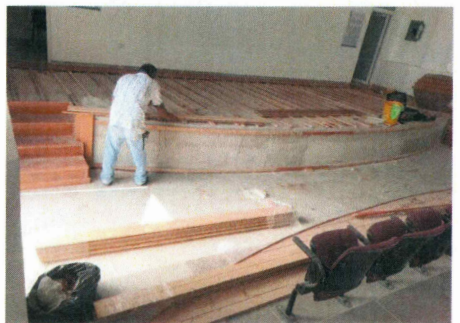
18.- Chuleado con mortero de base de columnas en losa de entrepiso



19.- Recolocación de piso de duela reparado en estrado de auditorio



20.- Recolocación de piso de duela reparado en estrado de auditorio



21.- Recolocación de piso de duela reparado en estrado de auditorio



22.- Reparación de piso de duela en taller para posterior colocación en estrado de auditorio.

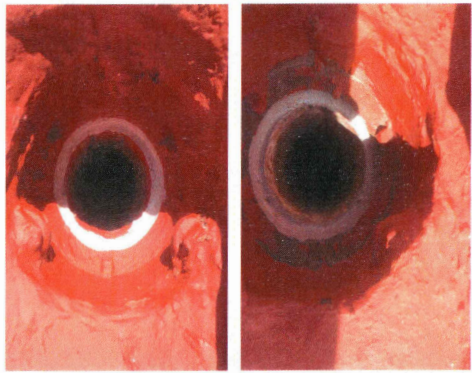


23.- Desmontaje de piso de duela existente para realizar repación de estrado de auditorio

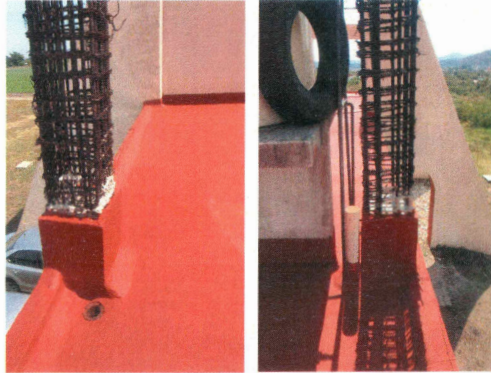


24.- Reparación de piso de duela en taller para posterior colocación en estrado de aviliterio.

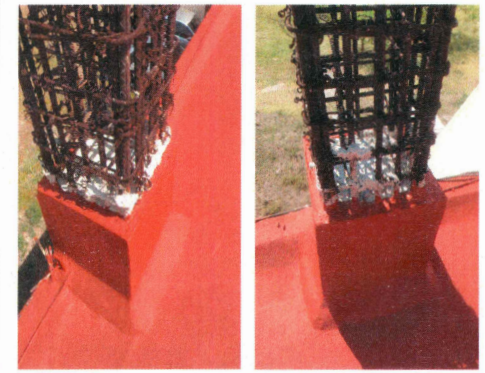
FOTOS (DESPUES)



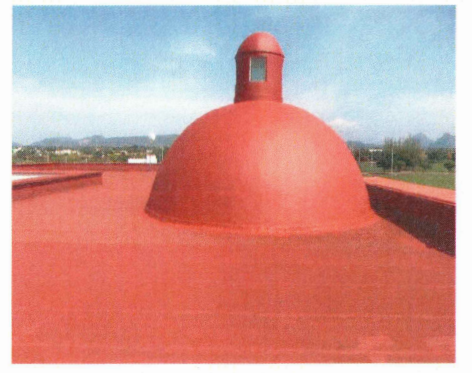
25.- Aplicación de sellador en coladeras de losa de entrepiso y azotea.



26.- Aplicación de impermeabilizante acrílico en base de columnas de losa de entrepiso.



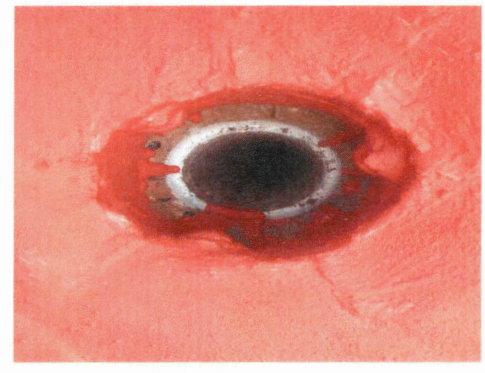
27.- Aplicación de impermeabilizante acrílico en base de columnas de losa de entrepiso.



28.- Conclusión de aplicación de impermeabilizante acrílico en cúpula.

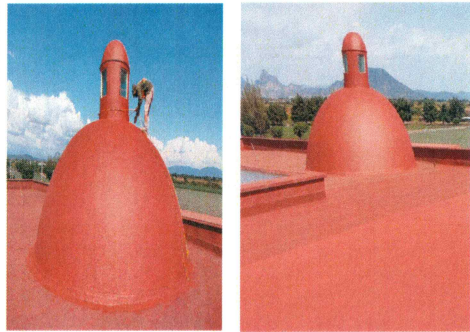


29.- Conclusión de aplicación de impermeabilizante acrílico en losa de azotea.

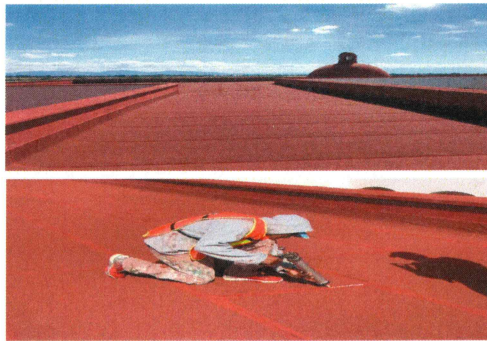


30.- Aplicación de sellador en coladeras de losa de entrepiso y azotea.

REPORTE FOTOGRAFICO DEL INFORME DE AVANCE MENSUAL



31.- Aplicación de impermeabilizante acrílico en cúpula.



32.- Sellado de juntas abiertas entre tapetes existentes.

Dr. Gustavo Urquiza Beltrán
Rector

Arq. Óscar Gabriel Lastra Fernández
Director General de Infraestructura

* Es muy importante que se anexe reporte fotográfico de todas las obras. Para ello se anexa una pestaña, se podrán copiar tantas pestañas como sea necesario.
Para equipamiento, mantenimiento y adecuaciones, en especial, se recomienda que se capture la misma toma, mismo ángulo y lugar para el antes, durante y después de la obra.

2021

FAM

FONDO DE APORTACIONES MÚLTIPLES

DIRECCIÓN GENERAL DE EDUCACIÓN SUPERIOR UNIVERSITARIA
DIRECCIÓN DE FORTALECIMIENTO INSTITUCIONAL
SUBDIRECCIÓN DE FOMENTO INSTITUCIONAL/DEPARTAMENTO DE INFRAESTRUCTURA FÍSICA

Mes reportado
4to Trimestre
(octubre-diciembre)
FECHA DE CORTE: 31/12/2021

REPORTE FOTOGRÁFICO DEL INFORME DE AVANCE MENSUAL

PRIORIDAD 5 Nombre de la obra: **Mantenimiento del Campus Oriente, Facultad de Estudios Superiores de Cuautla (FESC).**

CROQUIS DE LOCALIZACIÓN



UBICACIÓN DE LA OBRA O PROYECTO

Facultad de Estudios Superiores de Cuautla (FESC),
Carretera México - Oaxaca No. 218 Colonia Plan de Ayala, Cuautla Morelos, C.P. 62743



UNIVERSIDAD AUTÓNOMA DEL ESTADO DE MORELOS

Porcentaje de avance

90%

FOTOS (ANTES)



1.- Fachada principal de edificios de la Facultad de estudios superiores de Cuautla.



2.- Fachada lateral de edificio donde se realizarán los trabajos

Comentarios de los trabajos realizados:

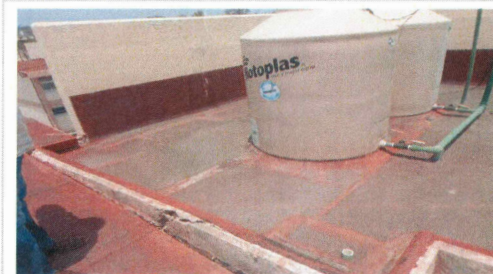
En los últimos meses de octubre, noviembre y diciembre de 2021 los trabajos realizados en esta unidad académica fueron: sellado de uniones de impermeabilizante de tapete existente, suministro y aplicación de impermeabilizante acrílico en losa de azotea.



3.- Mantenimiento al Impermeabilizante del Edificio de la Unidad Académica.

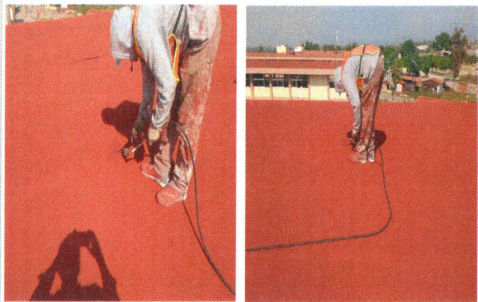


4.- Extremo Este de losa de azotea donde se realizarán los trabajos de mantenimiento al Impermeabilizante existente.



5.- Detalle de junta constructiva entre losa de edificio y losa de escalera de emergencia.

FOTOS (DURANTE)



6.- Sellado de uniones de tapetes existentes



7.- Suministro y aplicación de impermeabilizante acrílico en losa de azotea



8.- Suministro y aplicación de impermeabilizante acrílico en losa de azotea

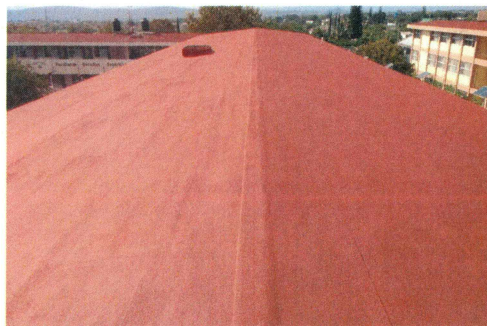


9.- Suministro y aplicación de impermeabilizante acrílico en losa de azotea

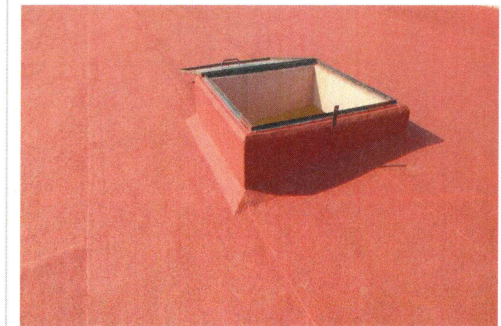
FOTOS (DESPUÉS)



12.- Aplicación de impermeabilizante acrílico en losa de azotea

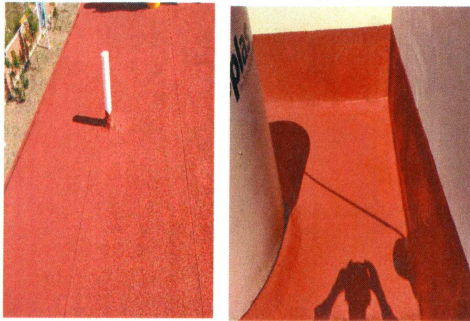


13.- Aplicación de impermeabilizante acrílico en losa de azotea

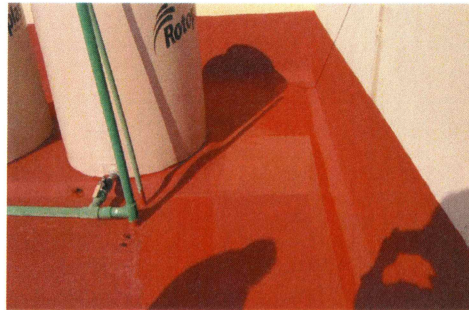


14.- Aplicación de impermeabilizante acrílico en losa de azotea

REPORTE FOTOGRÁFICO DEL INFORME DE AVANCE MENSUAL



Aplicación de impermeabilizante acrílico en losa de azotea



Aplicación de impermeabilizante acrílico en losa de azotes

Dr. Gustavo Urquiza Beltrán
Rector

Arq. Óscar Gabriel Lastra Fernández
Director General de Infraestructura

* Es muy importante que se anexe reporte fotográfico de todas las obras. Para ello se anexa una pestaña, se podrán copiar tantas pestañas como sea necesario. Para equipamiento, mantenimiento y adecuaciones, en especial, se recomienda que se capture la misma toma, mismo ángulo y lugar para el antes, durante y después de la obra.